

TR20A137-B RE / 07.2016

**DE**

**Anleitung für Montage und Betrieb**

Empfänger HER 4 BiSecur

**EN**

**Fitting and Operating Instructions**

HER 4 BiSecur receiver

**FR**

**Instructions de montage et d'utilisation**

Récepteur HER 4 BiSecur

**NL**

**Handleiding voor montage en bediening**

Ontvanger HER 4 BiSecur

**IT**

**Istruzioni per il montaggio e l'uso**

Ricevitore HER 4 BiSecur

**ES**

**Instrucciones de montaje y funcionamiento**

Receptor HER 4 BiSecur

**PT**

**Instruções de montagem e funcionamento**

Receptor HER 4 BiSecur

<b>DEUTSCH</b> .....	<b>3</b>
<b>ENGLISH</b> .....	<b>10</b>
<b>FRANÇAIS</b> .....	<b>16</b>
<b>NEDERLANDS</b> .....	<b>23</b>
<b>ITALIANO</b> .....	<b>30</b>
<b>ESPAÑOL</b> .....	<b>37</b>
<b>PORTUGUÊS</b> .....	<b>44</b>

## Inhaltsverzeichnis

<b>1</b>	<b>Zu dieser Anleitung</b> .....	<b>3</b>
<b>2</b>	<b>Sicherheitshinweise</b> .....	<b>3</b>
2.1	Bestimmungsgemäße Verwendung .....	3
2.2	Sicherheitshinweise zum Betrieb des Empfängers.....	3
<b>3</b>	<b>Lieferumfang</b> .....	<b>4</b>
<b>4</b>	<b>Beschreibung des Empfängers</b> .....	<b>4</b>
4.1	LED-Anzeige .....	4
4.2	Taster und DIL-Schalter .....	5
<b>5</b>	<b>Montage</b> .....	<b>5</b>
<b>6</b>	<b>Anschluss</b> .....	<b>5</b>
<b>7</b>	<b>Schaltfunktionen des Empfängers</b> .....	<b>5</b>
7.1	Funktionen der DIL-Schalter.....	6
7.2	Funktion der P-Taste.....	6
7.3	Funktion der PRG-Taste .....	6
<b>8</b>	<b>Ändern der Impulsdauer / 3-Minuten Licht</b> .....	<b>6</b>
<b>9</b>	<b>Einlernen eines Funkcodes</b> .....	<b>7</b>
9.1	Funkcodes einlernen .....	7
<b>10</b>	<b>Betrieb</b> .....	<b>7</b>
<b>11</b>	<b>Rückmeldung der Schaltfunktionen</b> .....	<b>8</b>
11.1	Keine Rückmeldung.....	8
<b>12</b>	<b>Geräte-Reset</b> .....	<b>8</b>
12.1	Kompletter Reset .....	8
12.2	Reset einzelner Kanäle .....	8
<b>13</b>	<b>Entsorgung</b> .....	<b>9</b>
<b>14</b>	<b>Technische Daten</b> .....	<b>9</b>
<b>15</b>	<b>EG-Konformitätserklärung</b> .....	<b>9</b>

Sehr geehrte Kundin, sehr geehrter Kunde, wir bedanken uns, dass Sie sich für ein Qualitätsprodukt aus unserem Hause entschieden haben.

## 1 Zu dieser Anleitung

Lesen Sie diese Anleitung sorgfältig und vollständig durch, sie enthält wichtige Informationen zum Produkt. Beachten Sie die Hinweise und befolgen Sie insbesondere die Sicherheits- und Warnhinweise.

Weitere Informationen zur Handhabung von Funk-Komponenten finden Sie im Internet.

Bewahren Sie diese Anleitung sorgfältig auf und stellen Sie sicher, dass sie jederzeit verfügbar und vom Benutzer des Produkts einsehbar ist.

## 2 Sicherheitshinweise

### 2.1 Bestimmungsgemäße Verwendung

Der Empfänger HER 4 BiSecur ist ein bidirektionaler Empfänger zum Ansteuern von Antrieben, Steuerungen und elektrischen Verbrauchern. Der Empfänger HER 4 BiSecur verfügt über vier Relaisausgänge, die mit dem BiSecur-Funk betrieben werden.

Andere Anwendungsarten sind unzulässig. Der Hersteller haftet nicht für Schäden, die durch bestimmungswidrigen Gebrauch oder falsche Bedienung verursacht werden.

### 2.2 Sicherheitshinweise zum Betrieb des Empfängers

#### VORSICHT

**Verletzungsgefahr durch unbeabsichtigte Torfahrt**

► Siehe Warnhinweis Kapitel 9

#### ACHTUNG

**Beeinträchtigung der Funktion durch Umwelteinflüsse**

Bei Nichtbeachtung kann die Funktion beeinträchtigt werden!

Schützen Sie den Empfänger vor folgenden Einflüssen:

- direkter Sonneneinstrahlung (zul. Umgebungstemperatur: -20 °C bis +60 °C)
- Feuchtigkeit
- Staubbelastung

### HINWEISE:

- Ist kein separater Zugang zur Garage vorhanden, führen Sie jede Änderung oder Erweiterung von Funk-Systemen innerhalb der Garage durch.
- Führen Sie nach dem Programmieren oder Erweitern des Funk-Systems eine Funktionsprüfung durch.

Weitergabe sowie Vervielfältigung dieses Dokuments, Verwertung und Mitteilung seines Inhalts sind verboten, soweit nicht ausdrücklich gestattet. Zuwiderhandlungen verpflichten zu Schadenersatz. Alle Rechte für den Fall der Patent-, Gebrauchsmuster- oder Geschmacksmustereintragung vorbehalten. Änderungen vorbehalten.

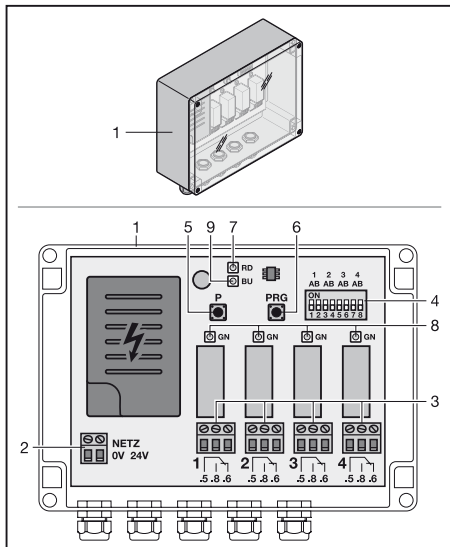
- Verwenden Sie für die Inbetriebnahme oder die Erweiterung des Funk-Systems ausschließlich Originalteile.
- Die örtlichen Gegebenheiten können Einfluss auf die Reichweite des Funk-Systems haben.
- GSM 900-Handys können bei gleichzeitiger Benutzung die Reichweite beeinflussen.

### 3 Lieferumfang

- Empfänger HER 4 BiSecur
- Befestigungsmaterial
- Bedienungsanleitung

### 4 Beschreibung des Empfängers

#### HER 4 BiSecur



- 1 Empfänger
- 2 Anschlussklemme für 24 V DC / 24 - 230 V AC Versorgungsspannung
- 3 Anschlussklemme von den Relaisausgängen
- 4 8-fach DIL-Schalter für Empfängerfunktionen
- 5 Programmierstaste **P** (P-Taste)
- 6 Programmierstaste **PRG** (PRG-Taste)
- 7 LED, rot (RD), Programmierung
- 8 LED, grün (GN), Rückmeldung der Relaiszustände
- 9 LED, blau (BU), Funk

#### 4.1 LED-Anzeige

##### Blau (BU)

(Funk)

Zustand	Funktion
leuchtet kurz	ein gültiger Funkcode wird erkannt für Kanal 1
leuchtet 2 x kurz	ein gültiger Funkcode wird erkannt für Kanal 2
leuchtet 3 x kurz	ein gültiger Funkcode wird erkannt für Kanal 3
leuchtet 4 x kurz	ein gültiger Funkcode wird erkannt für Kanal 4
blinkt langsam	Empfänger befindet sich im Modus Lernen für Kanal 1
blinkt 2 x	Empfänger befindet sich im Modus Lernen für Kanal 2
blinkt 3 x	Empfänger befindet sich im Modus Lernen für Kanal 3
blinkt 4 x	Empfänger befindet sich im Modus Lernen für Kanal 4
blinkt schnell nach langsamem Blinken	beim Lernen wurde ein gültiger Funkcode erkannt
blinkt 5 Sek. langsam, blinkt 2 Sek. schnell	Geräte-Reset wird durchgeführt bzw. abgeschlossen
aus	Betriebsmodus

##### Rot (RD)

(Programmierung)

Zustand	Funktion
blinkt langsam	die Impulszeit ist auf 5 Sekunden eingestellt
blinkt 2 x	die Impulszeit ist auf 10 Sekunden eingestellt
blinkt 3 x	die Impulszeit ist auf 15 Sekunden eingestellt
blinkt 4 x	die Impulszeit ist auf 30 Sekunden eingestellt
blinkt schnell	Funktionsänderungen werden gespeichert
leuchtet	die Funktion ist auf <i>verkürzbares 3 Minuten Licht</i> eingestellt

##### Grün (GN)

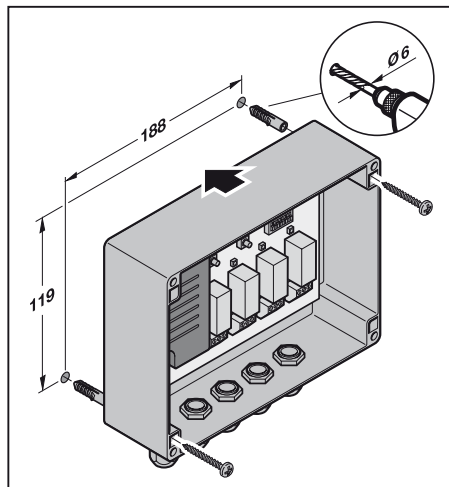
(Rückmeldung der Relaiszustände)

Zustand	Funktion
leuchtet	für die Dauer, die das Relais angezogen ist

### 4.2 Taster und DIL-Schalter

<b>P-Taste</b>	<ul style="list-style-type: none"> <li>• Auswahl des Funkkanals / Relais</li> <li>• Geräte-Reset</li> </ul>
<b>PRG-Taste</b>	<ul style="list-style-type: none"> <li>• Programmierung der Impulszeiten</li> <li>• Umstellung der Funktion 3-Minuten Licht</li> <li>• Reset einzelner Kanäle</li> </ul>
<b>DIL-Schalter (A/B)</b>	Einstellung der Funktionen (8-fach DIL-Schalter)

## 5 Montage

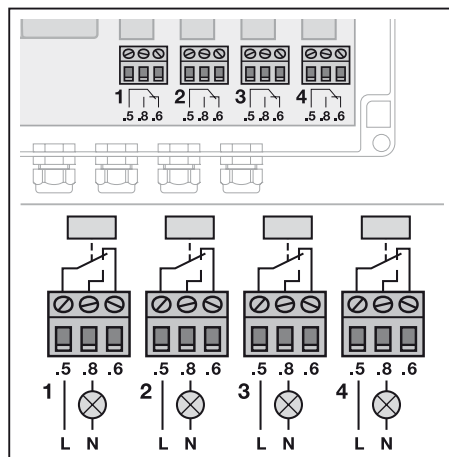


#### HINWEIS:

Durch die Wahl des Montageortes lässt sich die Reichweite optimieren. Die beste Ausrichtung muss durch Versuche ermittelt werden.

## 6 Anschluss

- ▶ Montieren Sie den Empfänger in einem vor fremdem Zugriff geschützten Bereich, da hier die Steuerleitungen z. B. für den Garagentor-Antrieb angeschlossen werden.



Maximale Kontaktbelastung des Ausgangsrelais (potenzialfreier Wechsler):

Klemme .6	Öffnerkontakt	max. Kontaktbelastung: 2.5 A / 30 V DC 500 W / 250 V AC
Klemme .8	Schließerkontakt	
Klemme .5	gemeinsamer Kontakt	

## 7 Schaltfunktionen des Empfängers



Der Empfänger HER 4 BiSecur verfügt über vier Relaisausgänge, die unabhängig voneinander geschaltet werden können. Je Relaisausgang können nachstehende Funktionen über den 8-fach DIL-Schalter eingestellt werden

### 7.1 Funktionen der DIL-Schalter

#### Impuls 0,5 Sekunden



ON  
OFF

Das Relais zieht bei einem Sendeeimpuls für 0,5 Sekunden an, anschließend fällt es ab.



A B

#### Ein / Aus - Schaltung



ON  
OFF

Das Relais zieht bei dem ersten Sendeeimpuls an und fällt beim Nächsten ab.

A B

#### 3-Minuten Licht



ON  
OFF

Das Relais zieht bei dem ersten Sendeeimpuls für die Dauer von 3 Minuten an. Wird innerhalb dieser Zeit ein weiterer Impuls gegeben, werden die 3 Minuten erneut gestartet. Das Relais fällt erst wieder ab, wenn innerhalb der 3 Minuten kein weiterer Impuls gegeben wird.

A B

Das Verhalten bei einem weiteren Funksignal kann durch die **PRG**-Taste geändert werden. Im Auslieferungszustand ist *verlängerbar* eingestellt, dies kann auf *verkürzbar* umgestellt werden (siehe Kapitel 8). Das heißt, wird innerhalb der 3 Minuten ein weiterer Impuls gegeben, wird die Zeit vorzeitig abgebrochen und das Relais fällt ab.

**Die eingestellte Funktion bezieht sich nur auf den Relaisausgang 1.** Die Relaisausgänge 2 - 4 haben immer die feste Einstellung *verlängerbar*.

#### Impuls 3 Sekunden



ON  
OFF

Die Funktion ist für die Verwendung der Relaisempfänger in Verbindung mit E-Öffnern vorgesehen.

Das Relais zieht bei einem Sendeeimpuls für 3 Sekunden an, anschließend fällt es ab.

A B

Die Impulszeit kann durch die **PRG**-Taste geändert werden (siehe Kapitel 8). Im Auslieferungszustand ist die Zeit auf 3 Sekunden eingestellt.

**Die eingestellte Zeit bezieht sich nur auf den Relaisausgang 1.** Für die Relaisausgänge 2 - 4 ist immer die feste Zeit auf 3 Sekunden eingestellt.

#### Zurücksetzen der Einstellungen

- ▶ Stellen Sie die **DIL**-Schalter (**A/B**) auf **OFF**. Die Funktionen sind in den Auslieferungszustand zurück gesetzt.

### 7.2 Funktion der P-Taste

Mit der **P**-Taste wird der Funkkanal / das Relais angewählt, auf dem ein Funkcode eingelesen werden soll.

### 7.3 Funktion der PRG-Taste

Mit der **PRG**-Taste wird die Impulsdauer und das Verhalten bei einem weiteren Funksignal der Funktion 3-Minuten Licht umgestellt.

## 8 Ändern der Impulsdauer / 3-Minuten Licht

1. Stellen Sie die **DIL**-Schalter entsprechend der Funktion ein.
2. Drücken Sie die **PRG**-Taste und halten Sie diese gedrückt. Die rote LED blinkt langsam und zeigt die Impulszeit von 5 Sekunden an.
3. Lassen Sie die **PRG**-Taste los.
4. Drücken Sie die **PRG**-Taste 1 × kurz. Die rote LED blinkt 2 × und zeigt die Impulszeit von 10 Sekunden an.
5. Drücken Sie die **PRG**-Taste 1 × kurz. Die rote LED blinkt 3 × und zeigt die Impulszeit von 15 Sekunden an.
6. Drücken Sie die **PRG**-Taste 1 × kurz. Die rote LED blinkt 4 × und zeigt die Impulszeit von 30 Sekunden an.
7. Drücken Sie die **PRG**-Taste 1 × kurz. Die rote LED leuchtet konstant und zeigt die eingestellte Funktion *verkürzbares* 3-Minuten Licht an.

#### Um die Änderung zu speichern:

- ▶ Drücken Sie die **PRG**-Taste und halten Sie diese gedrückt, bis die rote LED schnell blinkt. Der Empfänger wechselt automatisch zurück in den Betriebsmodus.

#### Um die Änderung ohne Speicherung abzubrechen:

- ▶ Drücken Sie die **PRG**-Taste so oft, bis die rote LED erlischt. Der Empfänger wechselt automatisch zurück in den Betriebsmodus.

#### Timeout:

Wird innerhalb von 10 Sekunden keine Taste gedrückt, wechselt der Empfänger automatisch zurück in den Betriebsmodus.

## 9 Einlernen eines Funkcodes

### VORSICHT

#### Verletzungsgefahr durch unbeabsichtigte Torfahrt

Während des Lernvorgangs am Funk-System kann es zu unbeabsichtigten Torfahrten kommen.

- ▶ Achten Sie darauf, dass sich beim Einlernen des Funk-Systems keine Personen oder Gegenstände im Bewegungsbereich des Tores befinden.

Es können max. 400 Funkcodes am Empfänger ein- gelernt werden. Sie können auf die vorhandenen Kanäle aufgeteilt werden.

Wird derselbe Funkcode auf zwei oder mehrere unterschiedliche Kanäle gelernt, wird er auf allen Kanälen gespeichert.

Im Modus Lernen können die Kanäle des Empfängers HER 4 BiSecur durch Drücken der **P**-Taste gewechselt werden, solange kein Funkcode erkannt wurde.

#### Um einen Kanal zu aktivieren/wechseln:

- ▶ Drücken Sie die **P**-Taste 1 x, um Kanal 1 zu aktivieren.
- ▶ Drücken Sie die **P**-Taste 2 x, um Kanal 2 zu aktivieren.
- ▶ Drücken Sie die **P**-Taste 3 x, um Kanal 3 zu aktivieren.
- ▶ Drücken Sie die **P**-Taste 4 x, um Kanal 4 zu aktivieren.

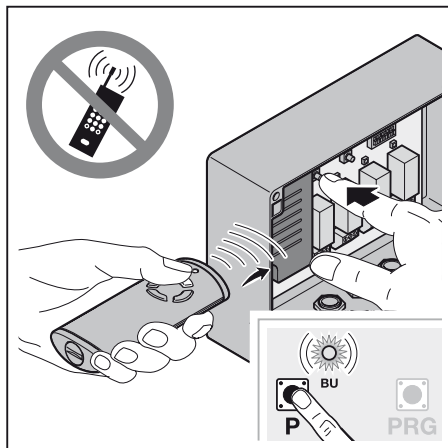
#### Um den Modus Lernen abzubrechen:

- ▶ Drücken Sie die **P**-Taste 5 x oder warten Sie auf das Timeout.

#### Timeout:

Wird innerhalb von 25 Sekunden kein gültiger Funkcode erkannt, wechselt der Empfänger automatisch zurück in den Betriebsmodus.

## 9.1 Funkcodes einlernen



1. Aktivieren Sie den gewünschten Kanal durch Drücken der **P**-Taste.
  - Die blaue LED blinkt langsam für Kanal 1
  - Die blaue LED blinkt 2 x für Kanal 2
  - Die blaue LED blinkt 3 x für Kanal 3
  - Die blaue LED blinkt 4 x für Kanal 4
2. Bringen Sie den Handsender, der seinen Funkcode vererben soll, in den Modus **Vererben/Senden**.  
Wird ein gültiger Funkcode erkannt, blinkt die LED schnell blau und erlischt.  
**Der Empfänger ist im Betriebsmodus.**

## 10 Betrieb

Der Empfänger signalisiert im Betriebsmodus das Erkennen eines gültigen Funkcodes durch das Aufleuchten der blauen LED. Zudem leuchtet die grüne LED des jeweilig zugeordneten Relais.

#### HINWEIS:

Wurde der Funkcode der eingelernten Handsendertaste zuvor von einem anderen Handsender kopiert, muss die Handsendertaste zum **ersten** Betrieb ein zweites Mal gedrückt werden.

Ein gültiger Funkcode Kanal 1 wird erkannt	= Die blaue LED leuchtet 1 x kurz
Ein gültiger Funkcode Kanal 2 wird erkannt	= Die blaue LED leuchtet 2 x kurz
Ein gültiger Funkcode Kanal 3 wird erkannt	= Die blaue LED leuchtet 3 x kurz
Ein gültiger Funkcode Kanal 4 wird erkannt	= Die blaue LED leuchtet 4 x kurz

## 11 Rückmeldung der Schaltfunktionen

Wenn von einem Handsender HS 5 BiSecur oder von der BiSecur App ein Befehl zur automatischen Rückmeldung<sup>\*</sup> ausgelöst wird, meldet der Empfänger unmittelbar den aktuellen Zustand des Relais zurück.

	Relais	HS 5 BiSecur
Schaltfunktion	angezogen	LED: grün
	abgefallen	LED: rot
Keine Rückmeldung		Kommunikationsfehler / außer Reichweite

### 11.1.1 Handsender HS 5 BiSecur

Wenn ein Funkcode auf zwei oder mehrere unterschiedliche Kanäle gelernt wurde, wird beim Handsender HS 5 BiSecur vorzugsweise der Zustand des Relais mit der Funktion Ein / Aus-Schaltung ausgewertet.

Mögliche Rückmeldungen:

- Wenn die Funktion Ein / Aus-Schaltung **nicht** eingestellt wurde.
  - Mindestens ein Relais ist angezogen = LED: grün
  - Alle Relais sind abgefallen = LED: rot
- Wenn die Funktion Ein / Aus-Schaltung an **einem** Relaisausgang eingestellt wurde.
  - Das schaltende Relais ist angezogen = LED: grün
  - Das schaltende Relais ist abgefallen = LED: rot
- Wenn die Funktion Ein / Aus-Schaltung an **zwei oder mehreren** Relaisausgängen eingestellt wurde.
  - Alle schaltenden Relais sind angezogen = LED: grün
  - Mindestens ein schaltendes Relais ist abgefallen = LED: rot

#### HINWEIS:

Die nicht schaltenden Relais werden für die Rückmeldung nicht ausgewertet.

#### BiSecur App

Rückmeldungen der BiSecur App siehe Bedienungsanleitung für BiSecur Home ([www.bisecur-home.com](http://www.bisecur-home.com)).

### 11.1 Keine Rückmeldung

Erhält der Handsender HS 5 BiSecur oder die BiSecur App vom Empfänger HER 4 BiSecur bis max. 5 Sekunden nach dem Befehl keine Rückmeldung, liegt ein Kommunikationsfehler vor.

- Die LED am Handsender blinkt 4 × schnell orange.
- Die BiSecur App zeigt eine entsprechende Meldung.  
Siehe Bedienungsanleitung für BiSecur Home ([www.bisecur-home.com](http://www.bisecur-home.com)).

## 12 Geräte-Reset

### 12.1 Kompletter Reset

Alle Funkcodes werden durch folgende Schritte gelöscht.

- Schalten Sie angezogene Relais aus.
- Drücken Sie die **P**-Taste und halten Sie diese gedrückt.
  - Die blaue LED blinkt 5 Sekunden langsam.
  - Die blaue LED blinkt 2 Sekunden schnell.
- Lassen Sie die **P**-Taste los.  
**Alle Funkcodes sind gelöscht.**

#### HINWEIS:

Wird die **P**-Taste vorzeitig losgelassen, wird der Geräte-Reset abgebrochen und die Funkcodes werden nicht gelöscht.

### 12.2 Reset einzelner Kanäle

Alle Funkcodes einzelner Kanäle werden durch folgende Schritte gelöscht.

- Schalten Sie angezogene Relais aus.
- Aktivieren Sie den gewünschten Kanal durch Drücken der **P**-Taste.
  - Die blaue LED blinkt langsam für Kanal 1.
  - Die blaue LED blinkt 2 × für Kanal 2.
  - Die blaue LED blinkt 3 × für Kanal 3.
  - Die blaue LED blinkt 4 × für Kanal 4.
- Drücken Sie die **PRG**-Taste und halten Sie diese gedrückt.
  - Die blaue LED blinkt 5 Sekunden langsam.
  - Die blaue LED blinkt 2 Sekunden schnell.
- Lassen Sie die **PRG**-Taste los.  
**Alle Funkcodes des gewählten Kanals sind gelöscht.**

Der Empfänger wechselt automatisch zurück in den Betriebsmodus.

#### HINWEIS:

Wird die **PRG**-Taste vorzeitig losgelassen, wird der Reset einzelner Kanäle abgebrochen und die Funkcodes werden nicht gelöscht.

<sup>\*</sup> – Siehe Bedienungsanleitung Handsender HS 5 BiSecur, Automatische Rückmeldung der Torposition.



### 13 Entsorgung



Elektro- und Elektronik-Geräte sowie Batterien dürfen nicht als Haus- oder Restmüll entsorgt werden, sondern müssen in den dafür eingerichteten Annahme- und Sammelstellen abgegeben werden.

### 14 Technische Daten

Typ	Empfänger HER 4 BiSecur
Frequenz	868 MHz
Externe Versorgung	24 V DC / 230 - 240 V AC
zul. Umgebungstemperatur	-20 °C bis +60 °C
Schutzart	IP 65

### 15 EG-Konformitätserklärung

im Sinne der Radio Equipment Directive (RED) 2014/53/EU

Hiermit erklärt die

**Firma** Hörmann KG Verkaufsgesellschaft  
Upheider Weg 94-98  
D-33803 Steinhagen

dass sich dieses

**Gerät** Empfänger für Antriebe und Steuerungen

Artikel-Bezeichnung	Typen-Bezeichnung
HER 4 BiSecur	HER4-868-BS

aufgrund ihrer Konzipierung und Bauart in der von ihr in Verkehr gebrachten Ausführung in Übereinstimmung mit den grundlegenden Anforderungen und anderen relevanten Vorschriften der Richtlinie Radio Equipment Directive (RED) 2014/53/EU befindet.

Bei einer nicht abgestimmten Änderung der Geräte verliert diese Erklärung ihre Gültigkeit.

#### Angewandte und herangezogene Normen und Spezifikationen

EN 300 220-3

EN 301 489-1

EN 301 489-3

Dieses Gerät darf betrieben werden in allen EU-Ländern, Norwegen, Schweiz und anderen Ländern.

Steinhagen, den 13.06.2016

ppa. Axel Becker  
Geschäftsleitung

## Contents

<b>1</b>	<b>About These Instructions</b> .....	<b>10</b>
<b>2</b>	<b>Safety Instructions</b> .....	<b>10</b>
2.1	Intended use.....	10
2.2	Safety instructions for operating the receiver .....	10
<b>3</b>	<b>Scope of Delivery</b> .....	<b>11</b>
<b>4</b>	<b>Description of the receiver</b> .....	<b>11</b>
4.1	LED display.....	11
4.2	Button and DIL switch .....	11
<b>5</b>	<b>Fitting</b> .....	<b>12</b>
<b>6</b>	<b>Connection</b> .....	<b>12</b>
<b>7</b>	<b>Switch functions of the receiver</b> .....	<b>12</b>
7.1	DIL Switch Functions.....	12
7.2	Function of the P button.....	13
7.3	Function of the PRG button.....	13
<b>8</b>	<b>Changing the impulse duration / 3-minute light</b> .....	<b>13</b>
<b>9</b>	<b>Teaching in a radio code</b> .....	<b>13</b>
9.1	Teaching in a radio code.....	14
<b>10</b>	<b>Operation</b> .....	<b>14</b>
<b>11</b>	<b>Switch function feedback</b> .....	<b>14</b>
11.1	No feedback .....	14
<b>12</b>	<b>Reset</b> .....	<b>15</b>
12.1	Complete reset .....	15
12.2	Resetting individual channels .....	15
<b>13</b>	<b>Disposal</b> .....	<b>15</b>
<b>14</b>	<b>Technical data</b> .....	<b>15</b>
<b>15</b>	<b>EC Declaration of Conformity</b> .....	<b>15</b>

Dear Customer,

We thank you for choosing a quality product from our company.

## 1 About These Instructions

Read through all of the instructions carefully, as they contain important information about the product. Pay attention to and follow the instructions provided, particularly the safety instructions and warnings.

Further information about handling radio components can be found on the Internet.

Please keep these instructions in a safe place and make sure that they are available to all users at all times.

## 2 Safety Instructions

### 2.1 Intended use

The HER 4 BiSecur receiver is a bi-directional receiver for the actuation of operators, controls and electric consumers. The HER 4 BiSecur receiver has four relay outputs that are operated with BiSecur radio devices.

Other types of application are prohibited. The manufacturer is not liable for damage caused by improper use or incorrect operation.

### 2.2 Safety instructions for operating the receiver

#### CAUTION

**Danger of injuries due to unintended door travel**  
▶ See warning in section 9

#### ATTENTION

##### **Malfunction due to environmental influences**

Non-compliance with these instructions can cause malfunctions!

Protect the receiver from the following conditions:

- Direct sunlight (permissible ambient temperature: -20°C to +60°C)
- Moisture
- Dust

#### NOTES:

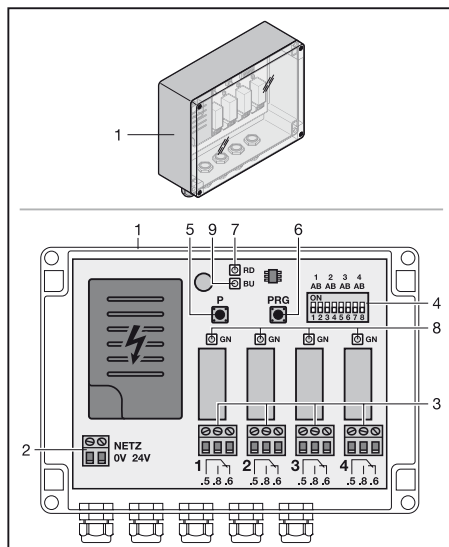
- If there is no separate garage entrance, perform all programming changes and extensions of radio systems inside the garage.
- After programming or extending the radio system, perform a function test.
- Only use original components when putting the radio system into service or extending it.
- Local conditions may affect the range of the radio system!
- When used at the same time, GSM 900 mobile phones can affect the range.

### 3 Scope of Delivery

- HER 4 BiSecur receiver
- Fixing material
- Operating instructions

### 4 Description of the receiver

#### HER 4 BiSecur



- 1 Receiver
- 2 Connecting terminal for 24 V DC / 24 - 230 V AC power supply
- 3 Connecting terminal of the relay outputs
- 4 8 × DIL switch for receiver functions
- 5 **P** Programming button (**P** button)
- 6 **PRG** Programming button (**PRG** button)
- 7 LED red (RD) programming
- 8 LED, green (GN) feedback of the relay status
- 9 LED, blue (BU), radio

#### 4.1 LED display

##### Blue (BU)

(Radio)

Condition	Function
Illuminated briefly	A valid radio code was discovered for channel 1
Illuminated briefly twice	A valid radio code was discovered for channel 2
Illuminated briefly 3 times	A valid radio code was discovered for channel 3
Illuminated briefly 4 times	A valid radio code was discovered for channel 4

Flashes slowly	Receiver is in the learn mode for channel 1
Flashes 2 ×	Receiver is in the learn mode for channel 2
Flashes 3 ×	Receiver is in the learn mode for channel 3
Flashes 4 ×	Receiver is in the learn mode for channel 4
Flashes quickly after slow flashing	A valid radio code was detected during learning
Flashes slowly for 5 seconds Flashes quickly for 2 seconds	Device reset is being performed or completed
Off	Operating mode

#### Red (RD)

(Programming)

Condition	Function
Flashes slowly	The impulse time is set to 5 seconds
Flashes 2 ×	The impulse time is set to 10 seconds
Flashes 3 ×	The impulse time is set to 15 seconds
Flashes 4 ×	The impulse time is set to 30 seconds
Flashes quickly	Function changes are stored
Illuminated	The function is set to <i>reducible 3-minute light</i>

#### Green (GN)

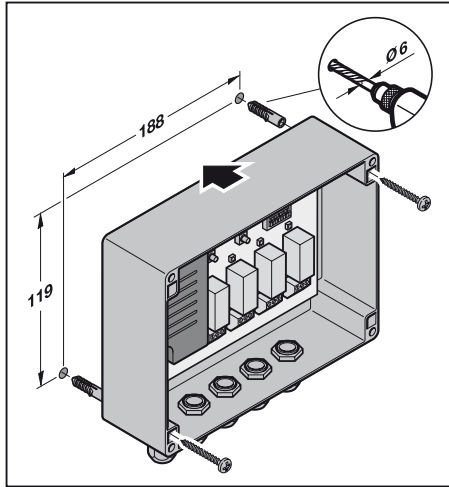
(Feedback of the relay status)

Condition	Function
Illuminated	For the duration of the time in which the relay is activated

#### 4.2 Button and DIL switch

<b>P</b> button	<ul style="list-style-type: none"> <li>• Selection of the radio channel/relay</li> <li>• Reset</li> </ul>
<b>PRG</b> button	<ul style="list-style-type: none"> <li>• Programming of the impulse times</li> <li>• Adjustment of the 3-minute light function</li> <li>• Resetting individual channels</li> </ul>
<b>DIL</b> switch (A/B)	Setting the functions (8 × DIL switch)

## 5 Fitting

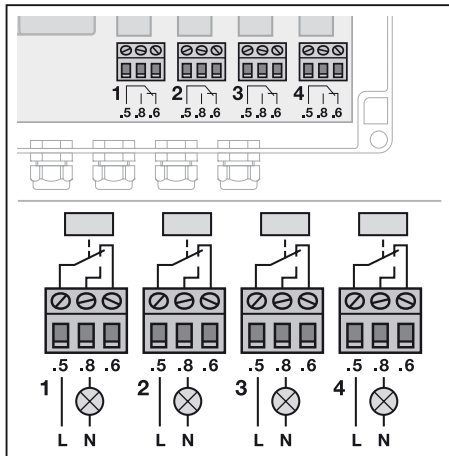


**NOTE:**

By selecting an appropriate fitting location, the range can be optimised. The best location to achieve an optimum range must be established by trial and error.

## 6 Connection

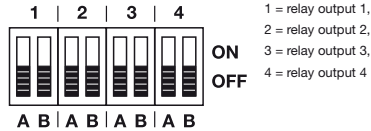
- Fit the receiver in an area that is protected against unauthorised access, as connection cables, e.g. for the garage door operator, are connected here.



Maximum contact load of the output relay (volt-free change-over contact):

Terminal .6	Normally closed contact	Max. contact load: 2.5 A/30 V DC 500 W/250 V AC
Terminal .8	Normally open contact	
Terminal .5	Shared contact	

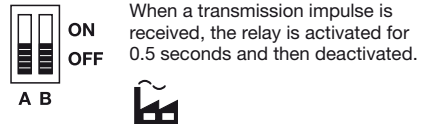
## 7 Switch functions of the receiver



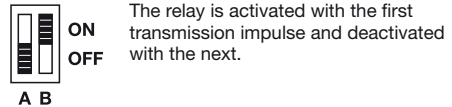
The HER 4 BiSecur receiver features four relay outputs, which can be activated independently of each other. The following functions can be set via the 8 × DIL switch for each relay output.

### 7.1 DIL Switch Functions

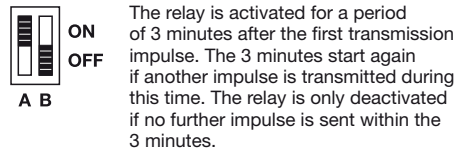
#### 0.5 second impulse



#### On/Off switch



#### 3-minute light



The reaction to a further radio signal can be changed via the PRG button. Upon delivery, the 3-minute light is set to *extendable*, this setting can be changed to *reducible* (see chapter 8). This means that if a further impulse is sent within those 3 minutes, the phase is ended prematurely and the relay is deactivated.

**The set function only refers to relay output 1.** Relay outputs 2 - 4 are always set to *extendable*.

### 3-second impulse



ON  
OFF

A B

This function is intended for the use of the relay receivers in conjunction with electric openers. When a transmission impulse is received, the relay is activated for 3 seconds and then deactivated.

The impulse time can be changed via the **PRG** button (see chapter 8). Upon delivery the time is set to 3 seconds.

**The set time only refers to relay output 1.** The time for relay outputs 2 - 4 is always set to 3 seconds .

#### Resetting settings

- ▶ Set the **DIL** switches (**A/B**) to **OFF**. The functions are reset to their status upon delivery.

#### 7.2 Function of the P button.

The **P** button is used to select the radio channel/relay on which a radio code is to be taught in.

#### 7.3 Function of the PRG button.

The **PRG** button is used to change the duration of the impulse and the reaction of the 3-minute light function to a further radio signal.

## 8 Changing the impulse duration / 3-minute light

1. Set the **DIL** switches according to the function.
2. Press and hold the **PRG** button.  
The red LED flashes slowly, indicating the impulse time of 5 seconds.
3. Release the **PRG** button.
4. Briefly press the **PRG** button once.  
The red LED flashes slowly twice, indicating the impulse time of 10 seconds.
5. Briefly press the **PRG** button once.  
The red LED flashes slowly 3 times, indicating the impulse time of 15 seconds.
6. Briefly press the **PRG** button once.  
The red LED flashes slowly 4 times, indicating the impulse time of 30 seconds.
7. Briefly press the **PRG** button once.  
The red LED is illuminated continuously indicating the set function of *reducible* 3-minute light.

#### To save the change:

- ▶ Press and hold the **PRG** button until the red LED flashes quickly  
The receiver automatically returns to the operation mode.

#### To abort the change without saving it:

- ▶ Press the **PRG** button frequently until the red LED goes out.  
The receiver automatically returns to the operation mode.

#### Timeout

If no button is pressed within 10 seconds, the receiver automatically returns to the operation mode.

## 9 Teaching in a radio code

### CAUTION

#### Danger of injuries due to unintended door travel

Unintended door travel may occur while teaching in the radio system.

- ▶ Make sure no persons or objects are in the door's area of travel when teaching in the radio code.

A maximum of 400 radio codes can be taught in the receiver. They can be distributed over the existing channels.

If the same radio code is taught in on two different channels, it will be stored in both channels.

In learn mode, the channels of the HER 4 BiSecur receiver can be switched by pushing the **P** button, as long as no radio code has been detected.

#### To activate/switch a channel:

- ▶ Press the **P** button once to activate channel 1.
- ▶ Press the **P** button twice to activate channel 2.
- ▶ Press the **P** button 3 times to activate channel 3.
- ▶ Press the **P** button 4 times to activate channel 4.

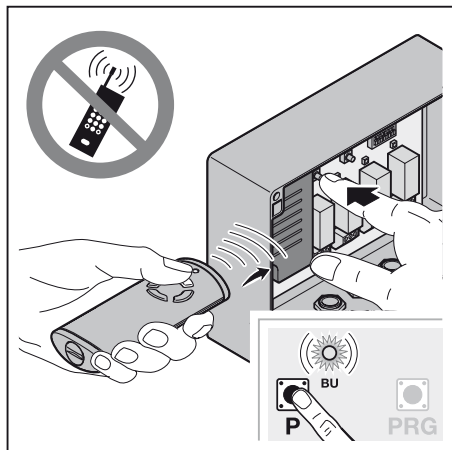
#### To abort the learn mode:

- ▶ Press the **P** button 5 times or wait for the timeout.

#### Timeout

If no valid radio code is detected within 25 seconds, the receiver automatically returns to the operation mode.

## 9.1 Teaching in a radio code



- Press the **P** button to activate the desired channel.
  - The blue LED will flash slowly for channel 1.
  - The blue LED will flash twice for channel 2.
  - The blue LED will flash three times for channel 3.
  - The blue LED will flash four times for channel 4.
- Put the hand transmitter whose radio code is to be inherited into the **Inheriting/Transmitting** mode. If a valid radio code is detected, the LED flashes quickly in blue and then goes out. **The receiver is in the operation mode.**

## 10 Operation

In operation mode, the receiver signals the detection of a valid radio code by illuminating the blue LED. In addition, the green LED of the respective relay is illuminated.

### NOTE:

If the radio code for the taught-in hand transmitter was copied from another hand transmitter, the hand transmitter button must be pressed a second time during **initial** start-up.

A valid radio code channel 1 is detected	= The blue LED is illuminated briefly once
A valid radio code channel 2 is detected	= The blue LED is illuminated briefly twice
A valid radio code channel 3 is detected	= The blue LED is illuminated briefly three times
A valid radio code channel 4 is detected	= The blue LED is illuminated briefly four times

## 11 Switch function feedback

If a command for automatic feedback\* is triggered by an HS 5 BiSecur hand transmitter or the BiSecur app, the receiver immediately reports the current status of the relay.

	Relay	HS 5 BiSecur
Switch function	Energised	LED: green
	De-energised	LED: red
No feedback		Communication error / out of range

### HS 5 BiSecur hand transmitter

If a radio code is taught in on two or more different channels, the status of the relay is primarily evaluated with the on/off switch function for the HS 5 BiSecur hand transmitter.

Possible feedback:

- If the on/off switch function has **not** been set.
  - At least one relay is energised = LED: green
  - All relays are de-energised = LED: red
- If the on/off switch function has been set on **one** relay output.
  - The switching relay is energised. = LED: green
  - The switching relay is de-energised. = LED: red
- If the on/off switch function has been set on **two or more** relay outputs.
  - All of the switching relays are energised. = LED: green
  - At least one switching relay is de-energised. = LED: red

### NOTE:

The non-switching relays are not evaluated for feedback purposes.

### BiSecur app

For feedback from the BiSecur app, please see the operating instructions for BiSecur Home ([www.bisecur-home.com](http://www.bisecur-home.com)).

### 11.1 No feedback

There is a communication error if the HS 5 BiSecur hand transmitter or BiSecur app does not receive any feedback from the HER 4 BiSecur receiver within a maximum of 5 seconds after the command.

- The LED on the hand transmitter quickly flashes 4 x in orange.
- The BiSecur app displays an appropriate message.

See the operating instructions for BiSecur Home ([www.bisecur-home.com](http://www.bisecur-home.com)).

\* – See the operating instructions for the HS 5 BiSecur hand transmitter, automatic feedback of the door position.

## 12 Reset

### 12.1 Complete reset

All radio codes are deleted by the following steps:

1. Switch the activated relay off.
2. Press and hold the **P** button.
  - The blue LED flashes slowly for 5 seconds.
  - The blue LED flashes rapidly for 2 seconds.
3. Release the **P** button.

**All radio codes have been deleted.**

#### NOTE:

If the **P** button is released prematurely, the device reset will be aborted and the radio codes are not deleted.

### 12.2 Resetting individual channels

All radio codes of individual channels are deleted by the following steps:

1. Switch the activated relay off.
2. Press the **P** button to activate the desired channel.
  - The blue LED will flash slowly for channel 1.
  - The blue LED will flash twice for channel 2.
  - The blue LED will flash three times for channel 3.
  - The blue LED will flash four times for channel 4.
3. Press and hold the **PRG** button.
  - The blue LED flashes slowly for 5 seconds.
  - The blue LED flashes rapidly for 2 seconds.
4. Release the **PRG** button.

**All radio codes of the selected channel have been deleted.**

The receiver automatically returns to the operation mode.

#### NOTE:

If the **PRG** button is released prematurely, the reset of individual channels will be aborted and the radio codes are not deleted.

## 13 Disposal



Electrical and electronic devices as well as batteries may not be disposed of in household rubbish. They must be disposed of at the appropriate recycling facilities.

## 14 Technical data

Type	HER 4 BiSecur receiver
Frequency	868 MHz
External power supply	24 V DC / 24 - 230 V AC
Perm. ambient temperature	-20°C to +60°C
Protection category	IP 65

## 15 EC Declaration of Conformity

As defined in the Radio Equipment Directive (RED) 2014/53/EU

Herewith the

**Company** Hörmann KG Verkaufsgesellschaft  
Upheider Weg 94-98  
D-33803 Steinhagen

declares that this

**device** Receiver for operators and controls

Article designation	Type designation
HER 4 BiSecur	HER4-868-BS

based on its design and style in the marketed version is in accordance with the basic requirements and other relevant requirements of the Radio Equipment Directive (RED) 2014/53/EU.

Any modification made to the devices without our express permission and approval shall render this declaration null and void.

#### Applied and consulted standards and specifications:

EN 300 220-3

EN 301 489-1

EN 301 489-3

This device may be operated in all EU countries, Norway, Switzerland and other countries.

Steinhagen, 13.06.2016

Axel Becker  
Managing Director

## Table des matières

<b>1</b>	<b>A propos de ce mode d'emploi</b> .....	<b>16</b>
<b>2</b>	<b>Consignes de sécurité</b> .....	<b>16</b>
2.1	Utilisation appropriée.....	16
2.2	Consignes de sécurité concernant le fonctionnement du récepteur .....	16
<b>3</b>	<b>Matériel livré</b> .....	<b>17</b>
<b>4</b>	<b>Description du récepteur</b> .....	<b>17</b>
4.1	Affichage par DEL.....	17
4.2	Touches et commutateurs DIL.....	18
<b>5</b>	<b>Montage</b> .....	<b>18</b>
<b>6</b>	<b>Raccordement</b> .....	<b>18</b>
<b>7</b>	<b>Fonctions de commutation du récepteur</b> .....	<b>18</b>
7.1	Fonctions des commutateurs DIL .....	19
7.2	Fonction de la touche P.....	19
7.3	Fonction de la touche PRG .....	19
<b>8</b>	<b>Modification de la durée d'impulsion / de l'éclairage de 3 minutes</b> .....	<b>19</b>
<b>9</b>	<b>Apprentissage d'un code radio</b> .....	<b>20</b>
9.1	Apprentissage de codes radio.....	20
<b>10</b>	<b>Fonctionnement</b> .....	<b>20</b>
<b>11</b>	<b>Rétrosignal des fonctions de commutation</b> .....	<b>21</b>
11.1	Aucun rétrosignal.....	21
<b>12</b>	<b>Réinitialisation de l'appareil</b> .....	<b>21</b>
12.1	Réinitialisation complète.....	21
12.2	Réinitialisation individuelle de canaux .....	21
<b>13</b>	<b>Elimination</b> .....	<b>22</b>
<b>14</b>	<b>Données techniques</b> .....	<b>22</b>
<b>15</b>	<b>Déclaration de conformité CE</b> .....	<b>22</b>

Cher client,

Nous vous remercions d'avoir opté pour un produit de qualité de notre société.

## 1 A propos de ce mode d'emploi

Lisez attentivement et entièrement les présentes instructions. Elles contiennent d'importantes informations concernant ce produit. Veuillez tenir compte des remarques et en particulier respecter toutes les consignes de sécurité et de danger.

De plus amples informations au sujet de l'utilisation des composants radio sont disponibles sur Internet.

Conservez précieusement les présentes instructions et assurez-vous que tous les utilisateurs puissent les consulter à tout moment.

## 2 Consignes de sécurité

### 2.1 Utilisation appropriée

Le récepteur HER 4 BiSecur est un récepteur bidirectionnel permettant de commander des motorisations, des commandes ainsi que des consommateurs électriques. Il dispose de quatre sorties de relais fonctionnant avec le système radio BiSecur.

Tout autre type d'utilisation est interdit. Le fabricant décline toute responsabilité en cas de dommages provenant d'une utilisation inappropriée ou incorrecte.

### 2.2 Consignes de sécurité concernant le fonctionnement du récepteur



#### PRECAUTION

**Risque de blessure dû à un trajet de porte involontaire**

► Voir avertissement au chapitre 9

#### ATTENTION

**Altération du fonctionnement due à des intempéries**

En cas de non-respect, le fonctionnement peut être altéré !

Protégez le récepteur des influences suivantes :

- Exposition directe au soleil (température ambiante autorisée : -20 °C à +60 °C)
- Humidité
- Poussière

#### REMARQUES :

- Si le garage ne dispose d'aucun accès séparé, toute modification ou extension des systèmes radio doit avoir lieu à l'intérieur même du garage.
- Après la programmation ou l'extension du système radio, procédez toujours à un essai de fonctionnement.



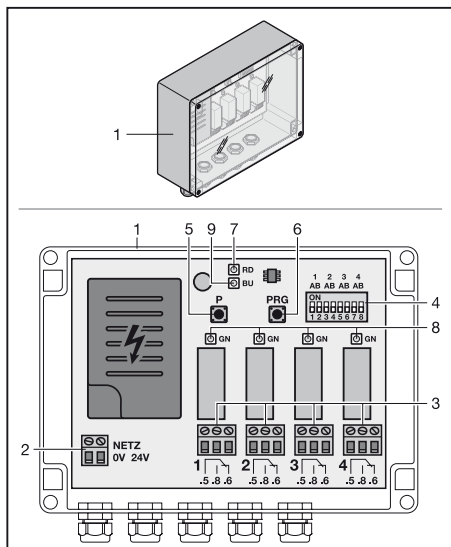
- Pour la mise en service ou l'extension du système radio, utilisez exclusivement des pièces d'origine.
- Les impératifs locaux peuvent exercer une influence sur la portée du système radio.
- L'utilisation simultanée de téléphones portables GSM 900 peut affecter la portée.

### 3 Matériel livré

- Récepteur HER 4 BiSecur
- Accessoires de fixation
- Instructions d'utilisation

### 4 Description du récepteur

#### HER 4 BiSecur



- 1 Récepteur
- 2 Borne de raccordement pour tension d'alimentation 24 V CC / 24 - 230 V CA
- 3 Borne de raccordement des sorties de relais
- 4 Octuple commutateur DIL pour les fonctions de réception
- 5 Touche de programmation **P** (touche **P**)
- 6 Touche de programmation **PRG** (touche **PRG**)
- 7 DEL, rouge (RD), programmation
- 8 DEL, verte (GN), rétrosignal des états du relais
- 9 DEL, bleue (BU), radio

#### 4.1 Affichage par DEL

##### Bleu (BU)

(Radio)

Etat	Fonction
S'allume brièvement	Reconnaissance d'un code radio valide pour le canal 1
S'allume 2 x brièvement	Reconnaissance d'un code radio valide pour le canal 2
S'allume 3 x brièvement	Reconnaissance d'un code radio valide pour le canal 3
S'allume 4 x brièvement	Reconnaissance d'un code radio valide pour le canal 4
Clignote lentement	Récepteur en mode Apprentissage pour canal 1
Clignote 2 x	Récepteur en mode Apprentissage pour canal 2
Clignote 3 x	Récepteur en mode Apprentissage pour canal 3
Clignote 4 x	Récepteur en mode Apprentissage pour canal 4
Clignote rapidement après clignotement lent	Reconnaissance d'un code radio valide lors de l'apprentissage
Clignote 5 s lentement, clignote 2 s rapidement	Réinitialisation de l'appareil en cours ou achevée
Eteint	Mode de fonctionnement

##### Rouge (RD)

(Programmation)

Etat	Fonction
Clignote lentement	Durée d'impulsion réglée sur 5 secondes
Clignote 2 x	Durée d'impulsion réglée sur 10 secondes
Clignote 3 x	Durée d'impulsion réglée sur 15 secondes
Clignote 4 x	Durée d'impulsion réglée sur 30 secondes
Clignote rapidement	Enregistrement des modifications de fonction
Allumé	Fonction paramétrée sur <i>Eclairage de 3 minutes raccourci</i>

##### Vert (GN)

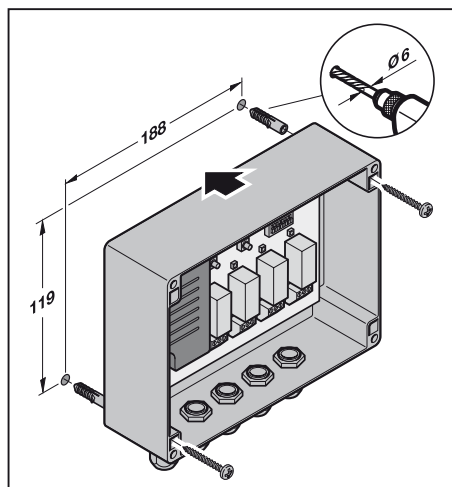
(Rétrosignal des états du relais)

Etat	Fonction
Allumé	Pendant la durée d'enclenchement du relais

#### 4.2 Touches et commutateurs DIL

Touche <b>P</b>	<ul style="list-style-type: none"> <li> Sélection du canal radio / relais</li> <li> Réinitialisation de l'appareil</li> </ul>
Touche <b>PRG</b>	<ul style="list-style-type: none"> <li> Programmation des durées d'impulsion</li> <li> Modification de la fonction Eclairage 3 minutes</li> <li> Réinitialisation individuelle de canaux</li> </ul>
Commutateurs <b>DIL (A/B)</b>	Réglage des fonctions (8 commutateurs DIL)

### 5 Montage

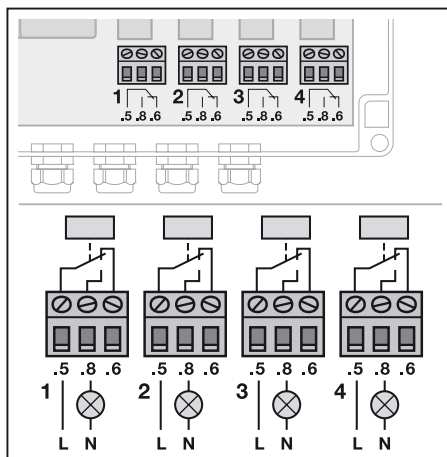


#### REMARQUE :

La portée peut être optimisée en fonction de l'emplacement de montage. La meilleure orientation doit être déterminée par des tests.

### 6 Raccordement

- Montez le récepteur dans une zone inaccessible à toute personne étrangère, puisque les câbles de commande, de la motorisation de la porte de garage notamment, y sont raccordés.



Charge maximale sur les contacts du relais de sortie (inverseur sans potentiel) :

Borne .6	Contact d'ouverture	Charge sur les contacts max. : 2,5 A / 30 V CC 500 W / 250 V CA
Borne .8	Contact de fermeture	
Borne .5	Contact commun	

### 7 Fonctions de commutation du récepteur



Le récepteur HER 4 BiSecur est équipé de quatre sorties de relais pouvant être enclenchées de manière indépendante. L'octuple commutateur DIL permet de régler les fonctions décrites ci-après pour chaque sortie de relais.

## 7.1 Fonctions des commutateurs DIL

### Impulsion 0,5 seconde



ON  
OFF

A chaque impulsion d'émetteur, le relais s'enclenche durant 0,5 seconde, puis retombe.

A B



### Mise sous / hors tension



ON  
OFF

A la première impulsion d'émetteur, le relais s'enclenche, puis retombe à l'impulsion suivante.

A B

### Eclairage de 3 minutes



ON  
OFF

A la première impulsion d'émetteur, le relais s'enclenche pour une durée de 3 minutes. En cas d'émission d'une nouvelle impulsion pendant ces trois minutes, le décompte recommence à zéro. Le relais ne retombe qu'à condition qu'aucune impulsion ne soit émise avant l'expiration des 3 minutes.

A B

Le comportement de l'éclairage après émission d'un autre signal radio peut être modifié à l'aide de la touche **PRG**. A la livraison, l'éclairage est réglé sur *rallongeable*, mais il peut également être réglé sur *raccourcissable* (voir chapitre 8). Dans ce cas, si une nouvelle impulsion est transmise dans cette période de 3 minutes, la durée est interrompue prématurément et le relais retombe.

#### La fonction réglée se réfère uniquement à la sortie de relais 1.

Les sorties de relais 2 à 4 ont toujours le réglage fixe *rallongeable*.

### Impulsion de 3 secondes



ON  
OFF

Cette fonction est prévue pour l'utilisation de récepteurs à relais en combinaison avec une gâche électrique.

A chaque impulsion d'émetteur, le relais s'enclenche durant 3 secondes, puis retombe.

A B

La durée d'impulsion peut être modifiée à l'aide de la touche **PRG** (voir chapitre 8). A la livraison, une durée est réglée sur 3 secondes.

**La durée réglée se réfère uniquement à la sortie de relais 1.** Les sorties de relais 2 à 4 sont toujours réglées sur la durée fixe de 3 secondes.

#### Réinitialisation des paramètres

- Positionnez le commutateur **DIL (A/B)** sur **OFF**. Les fonctions sont réinitialisées à l'état de livraison.

## 7.2 Fonction de la touche P

La touche **P** permet de sélectionner le canal radio / le relais devant apprendre un code radio.

## 7.3 Fonction de la touche PRG

La touche **PRG** permet de modifier la durée d'impulsion et le comportement de la fonction Eclairage de 3 minutes après émission d'un autre signal radio.

## 8 Modification de la durée d'impulsion / de l'éclairage de 3 minutes

1. Réglez le commutateur DIL selon la fonction.
2. Appuyez sur la touche **PRG** et maintenez-la enfoncée.  
La DEL rouge clignote lentement et affiche une durée d'impulsion de 5 secondes.
3. Relâchez la touche **PRG**.
4. Appuyez 1 x brièvement sur la touche **PRG**.  
La DEL rouge clignote 2 x et affiche une durée d'impulsion de 10 secondes.
5. Appuyez 1 x brièvement sur la touche **PRG**.  
La DEL rouge clignote 3 fois et affiche une durée d'impulsion de 15 secondes.
6. Appuyez 1 x brièvement sur la touche **PRG**.  
La DEL rouge clignote 4 fois et affiche une durée d'impulsion de 30 secondes.
7. Appuyez 1 x brièvement sur la touche **PRG**.  
La DEL rouge s'allume de façon constante et affiche la fonction réglée Eclairage de 3 minutes *raccourcissable*.

#### Pour mémoriser la modification :

- Appuyez sur la touche **PRG** et maintenez-la enfoncée jusqu'à ce que la DEL rouge clignote rapidement.  
Le récepteur revient automatiquement en mode de fonctionnement.

#### Pour interrompre la modification sans la mémoriser :

- Appuyez sur la touche **PRG** le nombre de fois nécessaire pour que la DEL rouge s'éteigne.  
Le récepteur revient automatiquement en mode de fonctionnement.

#### Temporisation :

Si aucune touche n'est activée dans un intervalle de 10 secondes, le récepteur revient automatiquement en mode de fonctionnement.

## 9 Apprentissage d'un code radio

### ⚠ PRECAUTION

#### Risque de blessure dû à un trajet de porte involontaire

Pendant la procédure d'apprentissage du système radio, des trajets de porte involontaires peuvent se déclencher.

- ▶ Lors de l'apprentissage du système radio, veillez à ce qu'aucune personne ni aucun objet ne se trouve dans la zone de déplacement de la porte.

Il est possible d'apprendre max. 400 codes radio sur le récepteur. Ils peuvent être répartis sur les canaux disponibles.

Si le même code radio est appris sur deux canaux différents, l'appareil le mémorise alors sur les deux canaux.

En mode Apprentissage, il est possible de commuter entre les canaux du récepteur HER 4 BiSecur en appuyant sur la touche **P** jusqu'à ce que l'appareil détecte un code radio.

#### Pour activer ou changer de canal :

- ▶ Pour activer le canal 1, appuyez 1 x sur la touche **P**.
- ▶ Pour activer le canal 2, appuyez 2 x sur la touche **P**.
- ▶ Pour activer le canal 3, appuyez 3 x sur la touche **P**.
- ▶ Pour activer le canal 4, appuyez 4 x sur la touche **P**.

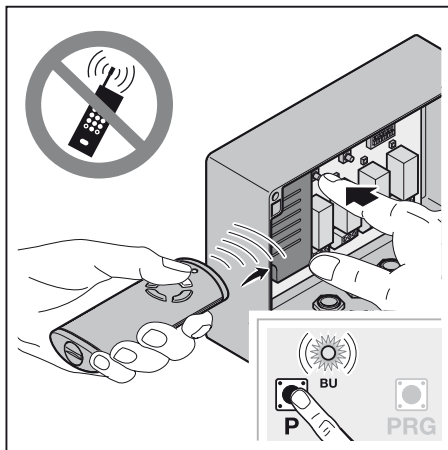
#### Pour quitter le mode Apprentissage :

- ▶ Appuyez 5 x sur la touche **P** ou attendez la fin de la temporisation.

#### Temporisation :

Si aucun code radio valide n'est reconnu dans un intervalle de 25 secondes, le récepteur repasse automatiquement en mode de fonctionnement.

## 9.1 Apprentissage de codes radio



1. Activez le canal souhaité en appuyant sur la touche **P**.
  - La DEL bleue clignote lentement pour le canal 1
  - La DEL bleue clignote 2 x pour le canal 2
  - La DEL bleue clignote 3 x pour le canal 3
  - La DEL bleue clignote 4 x pour le canal 4
2. Mettez l'émetteur devant transmettre le code radio en mode **Transmission / Envoi**. Lorsqu'un code radio valide est reconnu, la DEL clignote rapidement au bleu, puis s'éteint. **Le récepteur se trouve en mode de fonctionnement.**

## 10 Fonctionnement

En mode de fonctionnement, le récepteur signale la reconnaissance d'un code radio valide par un allumage de la DEL bleue, accompagné de celui de la DEL verte du relais affecté.

#### REMARQUE :

Si le code radio de la touche d'émetteur apprise a été préalablement copié depuis un autre émetteur, la touche d'émetteur doit être actionnée une seconde fois pour le **premier** fonctionnement.

Reconnaissance d'un code radio valide pour le canal 1	= la DEL bleue s'allume 1 x brièvement
Reconnaissance d'un code radio valide pour le canal 2	= la DEL bleue s'allume 2 x brièvement
Reconnaissance d'un code radio valide pour le canal 3	= la DEL bleue s'allume 3 x brièvement
Reconnaissance d'un code radio valide pour le canal 4	= la DEL bleue s'allume 4 x brièvement

## 11 Rétrosignal des fonctions de commutation

Lorsqu'un ordre de rétrosignal automatique\* est déclenché par un émetteur HS 5 BiSecur ou par l'appli BiSecur, le récepteur indique immédiatement l'état actuel du relais.

	Relais	HS 5 BiSecur
Fonction de commutation	Enclenché	DEL : verte
	Relâché	DEL : rouge
Aucun rétrosignal		Erreur de communication / Hors de portée

### Emetteur HS 5 BiSecur

Lorsqu'un code radio a été appris sur au moins deux canaux différents, c'est en priorité l'état du relais avec la fonction de mise sous / hors tension qui est analysé sur l'émetteur HS 5 BiSecur.

Rétrosignaux possibles :

- Lorsque la fonction de mise sous / hors tension n'a **pas** été réglée.
  - Au moins un relais est enclenché = DEL : verte
  - Tous les relais sont relâchés = DEL : rouge
- Lorsque la fonction de mise sous / hors tension a été réglée sur **une** sortie de relais.
  - Le relais de commutation est enclenché = DEL : verte
  - Le relais de commutation est relâché = DEL : rouge
- Lorsque la fonction de mise sous / hors tension a été réglée sur **au moins deux** sorties de relais.
  - Tous les relais de commutation sont enclenchés = DEL : verte
  - Au moins un relais de commutation est relâché = DEL : rouge

### REMARQUE :

Les relais qui ne sont pas des relais de commutation ne sont pas analysés pour le rétrosignal.

### Appli BiSecur

Pour les rétrosignaux de l'appli BiSecur, reportez-vous aux instructions d'utilisation de BiSecur Home ([www.bisecur-home.com](http://www.bisecur-home.com)).

### 11.1 Aucun rétrosignal

Si l'émetteur HS 5 BiSecur ou l'appli BiSecur ne reçoit aucun rétrosignal de la part du récepteur HER 4 BiSecur dans les 5 secondes suivant l'ordre, cela signifie qu'une erreur de communication s'est produite.

- La DEL de l'émetteur clignote rapidement 4 x au orange.
  - L'appli BiSecur affiche un message correspondant.
- Voir les instructions d'utilisation de BiSecur Home ([www.bisecur-home.com](http://www.bisecur-home.com)).

## 12 Réinitialisation de l'appareil

### 12.1 Réinitialisation complète

Tous les codes radio peuvent être supprimés par les étapes suivantes :

- Désactivez les relais déjà enclenchés.
- Appuyez sur la touche **P** et maintenez-la enfoncée.
  - La DEL bleue clignote lentement pendant 5 secondes.
  - La DEL bleue clignote rapidement pendant 2 secondes.
- Relâchez la touche **P**.  
**Tous les codes radio sont supprimés.**

### REMARQUE :

Si vous relâchez la touche **P** prématurément, la réinitialisation de l'appareil est interrompue et les codes radio ne sont pas supprimés.

### 12.2 Réinitialisation individuelle de canaux

Les codes radio de chaque canal peuvent être supprimés par les étapes suivantes :

- Désactivez les relais déjà enclenchés.
- Activez le canal souhaité en appuyant sur la touche **P**.
  - La DEL bleue clignote lentement pour le canal 1.
  - La DEL bleue clignote 2 x pour le canal 2.
  - La DEL bleue clignote 3 x pour le canal 3.
  - La DEL bleue clignote 4 x pour le canal 4.
- Appuyez sur la touche **PRG** et maintenez-la enfoncée.
  - La DEL bleue clignote lentement pendant 5 secondes.
  - La DEL bleue clignote rapidement pendant 2 secondes.
- Relâchez la touche **PRG**.  
**Tous les codes radio du canal sélectionné sont supprimés.**  
Le récepteur revient automatiquement en mode de fonctionnement.

### REMARQUE :

Si vous relâchez la touche **PRG** prématurément, la réinitialisation du canal sélectionné est interrompue et les codes radio ne sont pas supprimés.

\* – Voir le mode d'emploi de l'émetteur HS 5 BiSecur, rétrosignal automatique de la position de porte.

### 13 Elimination



Les appareils électriques et électroniques de même que les piles ne doivent pas être jetés dans les ordures ménagères, mais doivent être remis aux points de collecte prévus à cet effet.

### 14 Données techniques

Type	Récepteur HER 4 BiSecur
Fréquence	868 MHz
Alimentation externe	24 V CC / 24 - 230 V CA
Temp. ambiante admise	De -20 °C à +60 °C
Indice de protection	IP 65

### 15 Déclaration de conformité CE

Au sens de la Directive sur les équipements radio (RED) 2014/53/UE

Par la présente

**Société** Hörmann KG Verkaufsgesellschaft  
Upheider Weg 94-98  
D-33803 Steinhagen

certifie que le présent

**Appareil** Récepteur pour motorisations et commandes

Désignation de l'article	Désignation du type
HER 4 BiSecur	HER4-868-BS

sur le plan de la conception et de la fabrication et dans la version qu'elle commercialise, satisfait aux exigences fondamentales et autres prescriptions pertinentes de la directive sur les équipements radio (RED) 2014/53/UE.

Toute modification non approuvée de l'appareil annule la validité de la présente déclaration.

**Normes et spécifications apparentées et connexes :**

EN 300 220-3

EN 301 489-1

EN 301 489-3

Cet appareil peut être exploité dans tous les pays de l'Union européenne, en Norvège, en Suisse ainsi que dans d'autres pays.

Steinhagen, le 13.06.2016

p.p. Axel Becker  
Direction générale

## Inhoudsopgave

<b>1</b>	<b>Bij deze handleiding .....</b>	<b>23</b>
<b>2</b>	<b>Veiligheidsrichtlijnen .....</b>	<b>23</b>
2.1	Gebruiksdoel.....	23
2.2	Veiligheidsrichtlijnen bij de bediening van de ontvanger .....	23
<b>3</b>	<b>Leveringsomvang.....</b>	<b>24</b>
<b>4</b>	<b>Beschrijving van de ontvanger .....</b>	<b>24</b>
4.1	LED-display .....	24
4.2	Schakelaars en DIL-schakelaars .....	25
<b>5</b>	<b>Montage.....</b>	<b>25</b>
<b>6</b>	<b>Aansluiting.....</b>	<b>25</b>
<b>7</b>	<b>Schakelfuncties van de ontvanger .....</b>	<b>25</b>
7.1	Functies van de DIL-schakelaar .....	26
7.2	Functie van de P-toets .....	26
7.3	Functie van de PRG-toets .....	26
<b>8</b>	<b>Wijzigen van de impulsduur / 3 minuten licht.....</b>	<b>26</b>
<b>9</b>	<b>Aanleren van een radiocode .....</b>	<b>27</b>
9.1	Radiocodes aanleren .....	27
<b>10</b>	<b>Bediening.....</b>	<b>27</b>
<b>11</b>	<b>Terugmelding van de schakelfuncties .....</b>	<b>28</b>
11.1	Geen terugmelding .....	28
<b>12</b>	<b>Resetten van het toestel .....</b>	<b>28</b>
12.1	Volledige reset .....	28
12.2	Reset van afzonderlijke kanalen .....	28
<b>13</b>	<b>Verwijdering .....</b>	<b>28</b>
<b>14</b>	<b>Technische gegevens .....</b>	<b>29</b>
<b>15</b>	<b>EG-verklaring van overeenstemming.....</b>	<b>29</b>

Geachte klant,

Wij danken u omdat u gekozen hebt voor een kwaliteitsproduct van onze firma.

### 1 Bij deze handleiding

Gelieve deze handleiding zorgvuldig en volledig te lezen: zij bevat belangrijke informatie over dit product. Neem de opmerkingen in acht en volg in het bijzonder de veiligheids- en waarschuwingsrichtlijnen op.

Verdere informatie over de omgang met radiocomponenten vindt u op het internet.

Bewaar de handleiding zorgvuldig en zorg ervoor dat deze altijd beschikbaar is en door de gebruiker van het product kan worden geraadpleegd.

### 2 Veiligheidsrichtlijnen

#### 2.1 Gebruiksdoel

De ontvanger HER 4 BiSecur is een bidirectionele ontvanger voor het aansturen van aandrijvingen, besturingen en elektrische verbruikers. De ontvanger HER 4 BiSecur beschikt over vier relaisuitgangen, die worden bediend via BiSecur-radio.

Andere toepassingswijzen zijn niet toegelaten. De fabrikant is niet aansprakelijk voor schade, die door ondoelmatig gebruik of verkeerde bediening werd veroorzaakt.

#### 2.2 Veiligheidsrichtlijnen bij de bediening van de ontvanger

#### VOORZICHTIG

**Gevaar voor lichamelijke letsels door ongewilde deurbeweging**

► Zie waarschuwingsrichtlijn hoofdstuk 9

#### OPGELET

**Belemmering van de werking door omgevingsinvloeden**

Bij onachtzaamheid kan de functie belemmerd worden!

Bescherm de ontvanger tegen de volgende invloeden:

- rechtstreeks zonlicht (toegelaten omgevings-temperatuur: -20 °C tot +60 °C)
- vochtigheid
- stof

#### OPMERKINGEN:

- Als er geen afzonderlijke toegang tot de garage is, voer dan elke wijziging of uitbreiding van radiosystemen binnen de garage uit.
- Voer een functietest uit na het programmeren of uitbreiden van het radiosysteem.

Doorgeven of kopiëren van dit document, gebruik en mededeling van de inhoud ervan zijn verboden indien niet uitdrukkelijk toegestaan. Overtredingen verplichten tot schadevergoeding. Alle rechten voor het inschrijven van een patent, een gebruiksmodel of een monster voorbehouden. Wijzigingen onder voorbehoud.

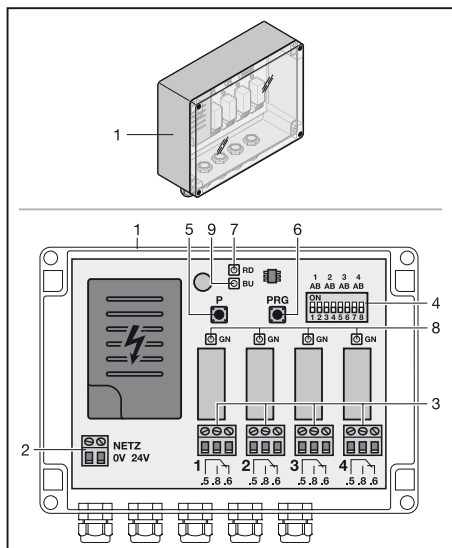
- Gebruik voor de inbedrijfstelling of de uitbreiding van het radiosysteem uitsluitend originele onderdelen.
- De plaatselijke omstandigheden kunnen de reikwijdte van het radiosysteem beïnvloeden.
- Ook mobiele telefoons met GSM 900 toestellen kunnen bij gelijktijdig gebruik de reikwijdte van de afstandsbediening beïnvloeden.

### 3 Leveringsomvang

- Ontvanger HER 4 BiSecure
- Bevestigingsmateriaal
- Bedieningshandleiding

### 4 Beschrijving van de ontvanger

#### HER 4 BiSecure



- 1 Ontvanger
- 2 Aansluitklem voor 24 V DC / 24 - 230 V AC toevoerspanning
- 3 Aansluitklem voor relaisuitgangen
- 4 8-voudige DIL-schakelaar voor ontvangerfuncties
- 5 Programmeertoets **P** (**P**-toets)
- 6 Programmeertoets **PRG** (**PRG**-toets)
- 7 LED, rood (**RD**), programmering
- 8 LED, groen (**GN**), terugmelding van de relaistoestanden
- 9 LED, blauw (**BU**), radio

#### 4.1 LED-display

##### Blauw (BU)

(Radio)

Toestand	Functie
licht kort op	een geldige radiocode voor kanaal 1 wordt herkend
licht 2 x kort op	een geldige radiocode voor kanaal 2 wordt herkend
licht 3 x kort op	een geldige radiocode voor kanaal 3 wordt herkend
licht 4 x kort op	een geldige radiocode voor kanaal 4 wordt herkend
knippert langzaam	de ontvanger bevindt zich in de modus aanleren voor kanaal 1
knippert 2 x	de ontvanger bevindt zich in de modus aanleren voor kanaal 2
knippert 3 x	de ontvanger bevindt zich in de modus aanleren voor kanaal 3
knippert 4 x	de ontvanger bevindt zich in de modus aanleren voor kanaal 4
knippert snel na langzaam knippen	bij het aanleren werd er een geldige radiocode herkend
knippert 5 sec langzaam, knippert 2 sec snel	toestelreset wordt uitgevoerd of beëindigd
uit	bedrijfsmodus

##### Rood (RD)

(Programming)

Toestand	Functie
knippert langzaam	de impulsstijd is op 5 seconden ingesteld
knippert 2 x	de impulsstijd is op 10 seconden ingesteld
knippert 3 x	de impulsstijd is op 15 seconden ingesteld
knippert 4 x	de impulsstijd is op 30 seconden ingesteld
knippert snel	Funciewijzigingen worden opgeslagen
licht op	de functie is op <i>verkortbare 3 minuten licht</i> ingesteld

##### Groen (GN)

(terugmelding van de relaistoestanden)

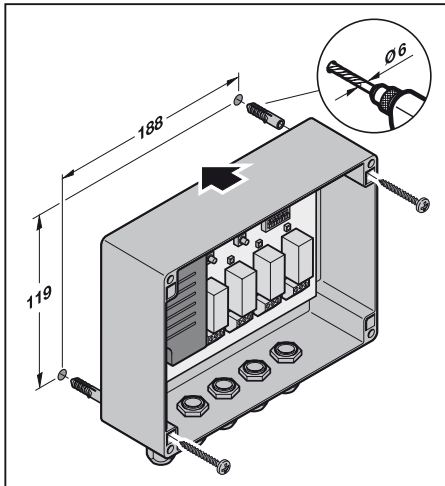
Toestand	Functie
licht op	voor de duur, die het relais is aangetrokken



#### 4.2 Schakelaars en DIL-schakelaars

<b>P-toets</b>	<ul style="list-style-type: none"> <li>• Selectie van het radio- kanaal / relais</li> <li>• Resetten van het toestel</li> </ul>
<b>PRG-toets</b>	<ul style="list-style-type: none"> <li>• Programmering van de impulstijden</li> <li>• Omschakeling van de functie 3 minuten licht</li> <li>• Reset van afzonderlijke kanalen</li> </ul>
<b>DIL-Schakelaar (A/B)</b>	Instelling van de functies (8-voudige DIL-schakelaar)

### 5 Montage

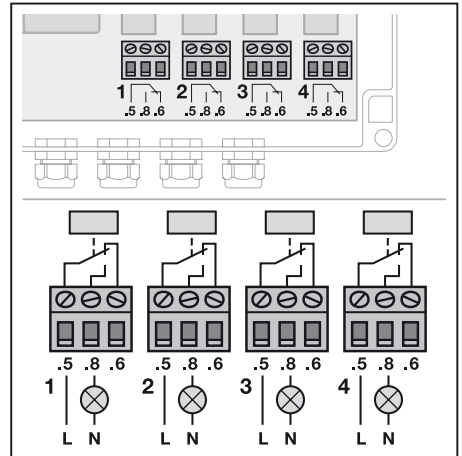


#### OPMERKING:

Door de keuze van de montageplaats kan de reikwijdte geoptimaliseerd worden. De beste richting moet door testen bepaald worden.

### 6 Aansluiting

- ▶ Monteer de ontvanger op een plaats die voor toegang door vreemden is beschermd, aangezien hier de besturingskabels bv. voor de garage- deuraandrijving worden aangesloten.



Maximale contactbelasting van het uitgangsrelais (potentiaalvrije wisselaar):

Klem .6	Openercontact	Max. contactbelasting: 2.5 A / 30 V DC 500 W / 250 V AC
Klem .8	Sluitercontact	
Klem .5	Gemeenschappelijk contact	

### 7 Schakelfuncties van de ontvanger



De ontvanger HER 4 BiSecur beschikt over vier relaisuitgangen, die onafhankelijk van elkaar kunnen worden geschakeld. Per relaisuitgang kunnen de onderstaande functies met de 8-voudige DIL-schakelaar worden ingesteld.

## 7.1 Functies van de DIL-schakelaar

### Impuls 0,5 seconden



ON  
OFF

Het relais trekt bij een zendimpuls gedurende 0,5 seconden aan, aansluitend ontspant het weer.

A B



### Aan / Uit - schakeling



ON  
OFF

Het relais trekt bij de eerste zendimpuls aan en ontspant bij de volgende impuls.

A B

### 3 minuten licht



ON  
OFF

Het relais trekt bij de eerste zendimpuls gedurende 3 minuten aan. Indien gedurende deze tijd een verdere impuls wordt gegeven, dan worden de 3 minuten opnieuw gestart. Het relais ontkoppelt eerst weer, wanneer er binnen 3 minuten geen nieuwe impuls wordt gegeven.

A B

Het gedrag bij een verder radiosignaal kan door de **PRG**-toets worden gewijzigd. In de leveringstoestand is *verlengbaar* ingesteld, dit kan op *verkortbaar* worden omgeschakeld (zie hoofdstuk 8). Dat betekent, als binnen 3 minuten een verdere impuls wordt gegeven, dan wordt de tijd vroegtijdig onderbroken en het relais ontspant.

**De ingestelde functie heeft uitsluitend betrekking op relaisuitgang 1.** De relaisuitgangen 2 - 4 hebben altijd de vaste instelling *verlengbaar*.

### Impuls 3 seconden



ON  
OFF

De functie is voorzien voor gebruik van de relaisontvanger in verbinding met elektrisch openen. Het relais trekt bij een zendimpuls gedurende 3 seconden aan, aansluitend ontspant het weer.

A B

De impulsduur kan door de **PRG**-toets worden gewijzigd (zie hoofdstuk 8). In de leveringstoestand is de tijd op 3 seconden ingesteld.

**De ingestelde tijd heeft uitsluitend betrekking op relaisuitgang 1.** Voor de relaisuitgangen 2 - 4 is altijd de vaste tijd op 3 seconden ingesteld.

### Terugzetten van de instellingen

- Zet de **DIL**-schakelaars (**A/B**) op **OFF**. De functies zijn naar de leveringstoestand teruggezet.

## 7.2 Functie van de P-toets

Met de **P**-toets wordt het radiokanaal / het relais geselecteerd, waarop de radiocode dient te worden aangeleerd.

## 7.3 Functie van de PRG-toets

Met de **PRG**-toets wordt de impulsduur en het gedrag bij een verder radiosignaal van de functie 3 minuten licht omgeschakeld.

## 8 Wijzigen van de impulsduur / 3 minuten licht

1. Stel de DIL-schakelaars overeenkomstig de functie in.
2. Druk op de **PRG**-toets en houd deze ingedrukt. De rode LED knippert langzaam en toont de impulsduur van 5 seconden aan.
3. Laat de **PRG**-toets los.
4. Druk 1 x kort op de **PRG**-toets. De rode LED knippert 2 x en toont de impulsduur van 10 seconden aan.
5. Druk 1 x kort op de **PRG**-toets. De rode LED knippert 3 x en toont de impulsduur van 15 seconden aan.
6. Druk 1 x kort op de **PRG**-toets. De rode LED knippert 4 x en toont de impulsduur van 30 seconden aan.
7. Druk 1 x kort op de **PRG**-toets. De rode LED licht constant op en toont de ingestelde functie *verkortbaar* 3 minuten licht aan.

### Om de wijziging op te slaan:

- Druk op toets **PRG** en houd deze ingedrukt tot de rode LED snel knippert. De ontvanger wisselt automatisch terug in de bedrijfsmodus.

### Om de wijziging zonder opslaan te annuleren:

- Druk zo vaak op de **PRG**-toets tot de rode LED uitdooft. De ontvanger wisselt automatisch terug in de bedrijfsmodus.

### Time-out:

Als er binnen 10 seconden op geen enkele toets wordt gedrukt, dan wisselt de ontvanger automatisch terug naar de bedrijfsmodus.

## 9 Aanleren van een radiocode

### VOORZICHTIG

#### Gevaar voor lichamelijke letsels door ongewilde deurbeweging

Tijdens het leerproces aan het radiosysteem kunnen er ongewenste bewegingen van de deur plaatsvinden.

- ▶ Let erop dat er zich bij het aanleren van het radiosysteem geen personen of voorwerpen binnen de bewegingsradius van de deur bevinden.

Er kunnen maximaal 400 radiocodes op de ontvanger worden aangeleerd. Deze kunnen over de beschikbare kanalen worden verdeeld.

Als dezelfde radiocode op twee verschillende kanalen wordt aangeleerd, dan wordt deze op beide kanalen opgeslagen.

In de modus aanleren kunnen de kanalen van de ontvanger HER 4 BiSecur door op de **P**-toets te drukken worden gewisseld, zo lang er geen radiocode werd herkend.

#### Om een kanaal te activeren/wisselen:

- ▶ Druk 1 x op de **P**-toets om kanaal 1 te activeren.
- ▶ Druk 2 x op de **P**-toets om kanaal 2 te activeren.
- ▶ Druk 3 x op de **P**-toets om kanaal 3 te activeren.
- ▶ Druk 4 x op de **P**-toets om kanaal 4 te activeren.

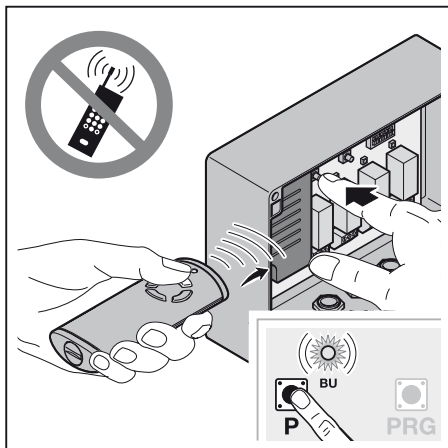
#### Om de modus aanleren te annuleren:

- ▶ Druk 5 x op de **P**-toets of wacht op de time-out.

#### Time-out:

Als er binnen 25 seconden geen geldige radiocode wordt herkend, dan wisselt de ontvanger automatisch terug naar de bedrijfsmodus.

## 9.1 Radiocodes aanleren



1. Activeer het gewenste kanaal door op de **P**-toets te drukken.
  - De blauwe LED knippert langzaam voor kanaal 1
  - De blauwe LED knippert 2 x voor kanaal 2.
  - De blauwe LED knippert 3 x voor kanaal 3.
  - De blauwe LED knippert 4 x voor kanaal 4.
2. Breng de handzender, die zijn radiocode moet overmaken, in de modus **Overmaken/Zenden**. Wanneer een geldige radiocode wordt herkend, knippert de LED snel blauw en gaat vervolgens uit.

**De ontvanger is in de bedrijfsmodus.**

## 10 Bediening

De ontvanger signaleert in de bedrijfsmodus de herkenning van een geldige radiocode door het oplichten van de blauwe LED. Bovendien licht de groene LED op van het betreffende toegewezen relais.

#### OPMERKING:

Wanneer de radiocode van de aangeleerde handzender tevooren door een andere handzender werd gekopieerd, moet de handzender tevooren voor het **eerste** gebruik een tweede keer worden ingedrukt.

- |   |                                   |
|---|-----------------------------------|
| Een geldige radiocode kanaal 1 werd herkend | = de blauwe LED licht 1 x kort op |
| Een geldige radiocode kanaal 2 werd herkend | = de blauwe LED licht 2 x kort op |
| Een geldige radiocode kanaal 3 werd herkend | = de blauwe LED licht 3 x kort op |
| Een geldige radiocode kanaal 4 werd herkend | = de blauwe LED licht 4 x kort op |

## 11 Terugmelding van de schakelfuncties

Wanneer door een handzender HS 5 BiSecur of door de BiSecur-app een commando voor een automatische terugmelding\* wordt geactiveerd, meldt de ontvanger direct de actuele toestand van het relais terug.

	Relais	HS 5 BiSecur
Schakelfunctie	aange-trokken	LED: groen
	afgefallen	LED: rood
Geen terugmelding		Communica-tiefout / buiten reikwijdte

### Handzender HS 5 BiSecur

Wanneer een radiocode op twee of meerdere verschillende kanalen werd aangeleerd, wordt bij de handzender HS 5 BiSecur bij voorkeur de toestand van het relais met de functie Aan- / Uit-schakeling beoordeeld.

Mogelijke terugmeldingen:

1. Wanneer de functie Aan- / Uit-schakeling **niet** werd ingesteld.
  - Er is ten minste één relais aangetrokken = LED: groen
  - Alle relais zijn afgefallen = LED: rood
2. Wanneer de functie Aan- / Uit-schakeling op **één** relaisuitgang werd ingesteld.
  - Het schakelende relais is aangetrokken = LED: groen
  - Het schakelende relais is afgefallen = LED: rood
3. Wanneer de functie Aan- / Uit-schakeling op **twee of meerdere** relaisuitgangen werd ingesteld.
  - Alle schakelende relais zijn aangetrokken = LED: groen
  - Er is ten minste één schakelend relais afgefallen = LED: rood

### OPMERKING:

De niet-schakelende relais worden voor de terugmelding niet beoordeeld.

### BiSecur-app

Terugmeldingen van de BiSecur-app, zie bedieningshandleiding voor BiSecur Home (www.bisecur-home.com).

## 11.1 Geen terugmelding

Wanneer de handzender HS 5 BiSecur of de BiSecur-app van de ontvanger HER 4 BiSecur tot max. 5 seconden na het commando geen terugmelding ontvangt, is er sprake van een communicatiefout.

- De LED op de handzender knippert 4x snel oranje.
  - De BiSecur-app toont een desbetreffende melding.
- Zie bedieningshandleiding voor BiSecur Home (www.bisecur-home.com).

## 12 Resetten van het toestel

### 12.1 Volledige reset

Alle radiocodes worden door de volgende stappen gewist.

1. Schakel het aangetrokken relais uit.
2. Druk op de **P**-toets en houd deze ingedrukt.
  - De blauwe LED knippert 5 seconden langzaam.
  - De blauwe LED knippert 2 seconden snel.
3. Laat de **P**-toets los.  
**Alle radiocodes zijn gewist.**

### OPMERKING:

Als de **P**-toets te vroeg wordt losgelaten, dan wordt het toestelreset geannuleerd en de radiocodes worden niet gewist.

### 12.2 Reset van afzonderlijke kanalen

Alle radiocodes van afzonderlijke kanalen worden door de volgende stappen gewist.

1. Schakel het aangetrokken relais uit.
2. Activeer het gewenste kanaal door op de **P**-toets te drukken.
  - De blauwe LED knippert langzaam voor kanaal 1
  - De blauwe LED knippert 2 x voor kanaal 2.
  - De blauwe LED knippert 3 x voor kanaal 3.
  - De blauwe LED knippert 4 x voor kanaal 4.
3. Druk op de **PRG**-toets en houd deze ingedrukt.
  - De blauwe LED knippert 5 seconden langzaam.
  - De blauwe LED knippert 2 seconden snel.
4. Laat de **PRG**-toets los.  
**Alle radiocodes van het gekozen kanaal zijn gewist.**  
De ontvanger wisselt automatisch terug in de bedrijfsmodus.

### OPMERKING:

Als de **PRG**-toets te vroeg wordt losgelaten, dan wordt het reset van afzonderlijke kanalen geannuleerd en de radiocodes worden niet gewist.

## 13 Verwijdering



Elektrische en elektronische apparaten alsook batterijen mogen niet als huisvuil worden verwijderd, maar moeten in de daarvoor ingerichte aanneem- en verzamel-punten worden afgegeven.



\* - Zie bedieningshandleiding handzender HS 5 BiSecur. Automatische retourmelding van de deurpositie.

## 14 Technische gegevens

Type	Ontvanger HER 4 BiSecur
Frequentie	868 MHz
Externe verzorging	24 V DC / 24 - 230 V AC
Toegel. omgevings-temperatuur	-20 °C tot +60 °C
Afdichtingsnorm	IP 65

## 15 EG-verklaring van overeenstemming

zoals bedoeld in de Radio Equipment Directive (RED) 2014/53/EU

Hiermee verklaart de

**firma** Hörmann KG Verkaufsgesellschaft  
Upheider Weg 94-98  
D-33803 Steinhagen

dat dit

**toestel** Ontvanger voor aandrijvingen en besturingen

Artikelbenaming	Typebenaming
HER 4 BiSecur	HER4-868-BS

op grond van zijn concept en het constructietype in de door haar in omloop gebrachte uitvoering in overeenstemming met de fundamentele eisen en andere relevante voorschriften van de richtlijn Radio Equipment Directive (RED) 2014/53/EU is.

Bij een niet met ons afgestemde wijziging van de toestellen verliest deze verklaring haar geldigheid.

### Aangewende en geraadpleegde normen en specificaties

EN 300 220-3

EN 301 489-1

EN 301 489-3

Dit toestel mag worden gebruikt in alle EU-landen, Noorwegen, Zwitserland en in andere landen.

Steinhagen, 13-6-2016



ppa. Axel Becker  
Bedrijfsleiding

## Indice

<b>1</b>	<b>Su queste istruzioni .....</b>	<b>30</b>
<b>2</b>	<b>Indicazioni di sicurezza .....</b>	<b>30</b>
2.1	Uso a norma .....	30
2.2	Indicazioni di sicurezza per l'uso del ricevitore .....	30
<b>3</b>	<b>Fornitura .....</b>	<b>31</b>
<b>4</b>	<b>Descrizione del ricevitore .....</b>	<b>31</b>
4.1	Indicatore LED .....	31
4.2	Tasti ed interruttori DIL .....	32
<b>5</b>	<b>Montaggio .....</b>	<b>32</b>
<b>6</b>	<b>Collegamento .....</b>	<b>32</b>
<b>7</b>	<b>Funzioni di commutazione del ricevitore.....</b>	<b>32</b>
7.1	Funzioni degli interruttori DIL.....	33
7.2	Funzione del tasto P.....	33
7.3	Funzione del tasto PRG.....	33
<b>8</b>	<b>Modifica della durata dell'impulso / luce temporizzata a 3 minuti.....</b>	<b>33</b>
<b>9</b>	<b>Apprendimento di un codice radio.....</b>	<b>34</b>
9.1	Apprendimento di codici radio .....	34
<b>10</b>	<b>Funzionamento .....</b>	<b>34</b>
<b>11</b>	<b>Riscontro delle funzioni di comando .....</b>	<b>35</b>
11.1	Nessun riscontro.....	35
<b>12</b>	<b>Reset del dispositivo .....</b>	<b>35</b>
12.1	Reset completo.....	35
12.2	Reset di singoli canali .....	35
<b>13</b>	<b>Smaltimento .....</b>	<b>36</b>
<b>14</b>	<b>Dati tecnici.....</b>	<b>36</b>
<b>15</b>	<b>Dichiarazione CE di conformità.....</b>	<b>36</b>

Il trasferimento di dati a terzi e la copia del documento stesso, utilizzando il contenuto per scopi diversi da quelli preposti, è vietato, salvo diversamente accordato per iscritto dalla società. La mancanza di piena adesione a queste condizioni farà scattare azione legale contro la persona o la società recante l'offesa. Tutti i diritti, riferiti a Certificazioni, già esistenti o in via di applicazione, sono riservati. La Ditta si riserva la facoltà di apportare modifiche al prodotto.

Gentile cliente,

la ringraziamo di aver scelto un prodotto di qualità di nostra produzione.

## 1 Su queste istruzioni

Legga attentamente e completamente le istruzioni che contengono importanti informazioni sul prodotto. Osservi le istruzioni ed in particolar modo le indicazioni e le avvertenze di sicurezza.

Per ulteriori informazioni sull'utilizzazione di componenti radio consulti Internet.

Conservi queste istruzioni con cura e si assicuri che siano sempre a disposizione e consultabili da parte dell'utente del prodotto.

## 2 Indicazioni di sicurezza

### 2.1 Uso a norma

Il ricevitore HER 4 BiSecur è un ricevitore bidirezionale per il comando di motorizzazioni, centraline di comando e utenze elettriche. Il ricevitore HER 4 BiSecur dispone di quattro uscite relè che vengono attivate con il sistema radio BiSecur.

Non sono consentiti altri tipi di applicazione. Il produttore non si assume nessuna responsabilità per i danni provocati da un uso non a norma o non corretto.

### 2.2 Indicazioni di sicurezza per l'uso del ricevitore

#### CAUTELA

**Rischio di lesioni a causa della manovra involontaria del portone**

- Vedere le indicazioni di avvertenza nel capitolo 9

#### ATTENZIONE

**Compromissione del funzionamento a causa di influenze ambientali**

L'inosservanza può pregiudicarne il funzionamento!

Proteggere il ricevitore dalle seguenti influenze:

- Esposizione diretta ai raggi del sole (temperatura ambiente consentita: da -20 °C a +60 °C)
- Umidità
- Polvere

#### NOTE:

- Se non è presente nessun accesso secondario al garage effettuare ogni modifica o ampliamento dei sistemi radio all'interno del garage.
- Terminati la programmazione o l'ampliamento del sistema radio, verificarne il funzionamento.
- Per la messa in funzione o l'ampliamento del sistema radio utilizzare esclusivamente pezzi originali.

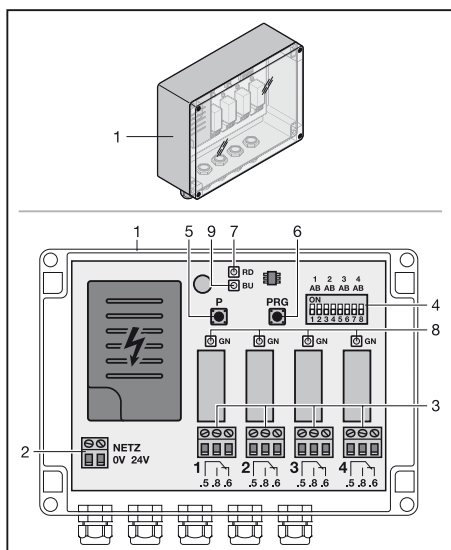
- Le caratteristiche architettoniche sul posto possono eventualmente influire sulla portata del sistema radio.
- Anche l'uso contemporaneo di telefoni cellulari GSM 900 può influire sulla portata.

### 3 Fornitura

- Ricevitore HER 4 BiSecur
- Materiale di fissaggio
- Istruzioni d'uso

### 4 Descrizione del ricevitore

#### HER 4 BiSecur



- 1 Ricevitore
- 2 Morsetto per tensione di alimentazione da 24 V DC/24 - 230 V AC
- 3 Morsetto delle uscite relè
- 4 Interruttore DIL a 8 vie per le funzioni dei ricevitori
- 5 Tasto di programmazione **P** (tasto **P**)
- 6 Tasto di programmazione **PRG** (tasto **PRG**)
- 7 LED, rosso (RD), programmazione
- 8 LED, verde (GN), riscontro degli stati dei relè
- 9 LED, blu (BU), radio

#### 4.1 Indicatore LED

##### Blu (BU)

(radio)

Condizione	Funzione
Lampeggia brevemente	Viene riconosciuto un codice radio valido per il canale 1
Si accende 2 volte brevemente	Viene riconosciuto un codice radio valido per il canale 2
Si accende 3 volte brevemente	Viene riconosciuto un codice radio valido per il canale 3
Si accende 4 volte brevemente	Viene riconosciuto un codice radio valido per il canale 4
Lampeggia lentamente	Il ricevitore si trova in modalità di apprendimento per il canale 1
Lampeggia 2 volte	Il ricevitore si trova in modalità di apprendimento per il canale 2
Lampeggia 3 volte	Il ricevitore si trova in modalità di apprendimento per il canale 3
Lampeggia 4 volte	Il ricevitore si trova in modalità di apprendimento per il canale 4
Lampeggia rapidamente dopo un lento lampeggiamento	Durante l'apprendimento è stato riconosciuto un codice radio valido
Lampeggia lentamente per 5 sec., lampeggia rapidamente per 2 sec.	Viene effettuato e portato a termine il reset del dispositivo
Spento	Modalità operativa

##### Rosso (RD)

(programmazione)

Condizione	Funzione
Lampeggia lentamente	Il tempo di impulso è impostato su 5 secondi
Lampeggia 2 volte	Il tempo di impulso è impostato su 10 secondi
Lampeggia 3 volte	Il tempo di impulso è impostato su 15 secondi
Lampeggia 4 volte	Il tempo di impulso è impostato su 30 secondi
Lampeggia velocemente	Le modifiche delle funzioni vengono salvate
Si accende	La funzione è impostata su <i>luce temporizzata a 3 minuti, riducibile</i>

**Verde (GN)**

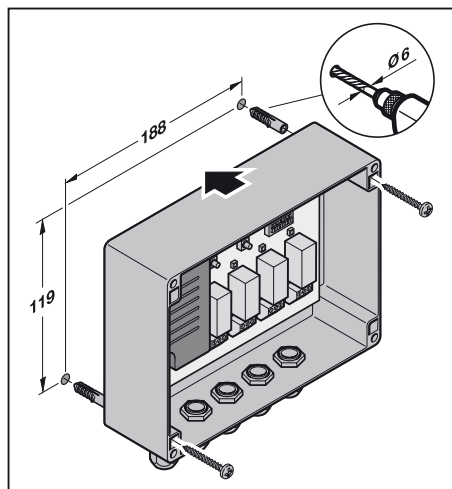
(riscontro degli stati dei relè)

Condizione	Funzione
Si accende	Per la durata dell'attivazione del relè

**4.2 Tasti ed interruttori DIL**

Tasto <b>P</b>	<ul style="list-style-type: none"> <li>Selezione del canale radio/relè</li> <li>Reset del dispositivo</li> </ul>
Tasto <b>PRG</b>	<ul style="list-style-type: none"> <li>Programmazione dei tempi d'impulso</li> <li>Modifica della funzione luce temporizzata a 3 minuti</li> <li>Reset di singoli canali</li> </ul>
Interruttore DIL (A/B)	Regolazione delle funzioni (interruttore DIL a 8 vie)

**5 Montaggio**

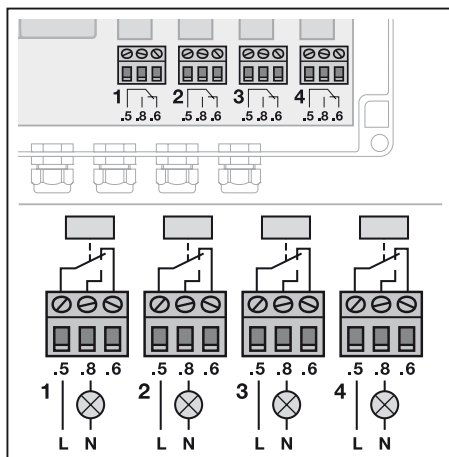


**NOTA:**

La scelta del luogo di montaggio aiuta ad ottimizzare la portata. Eseguire alcune prove per trovare l'orientamento migliore.

**6 Collegamento**

► Montare il ricevitore in un'area non accessibile a terzi, poiché qui vi verranno collegate p. es. le linee di comando della motorizzazione per portoni da garage.



Carico massimo sui contatti del relè di uscita (contatto di commutazione a potenziale zero):

Morsetto .6	Contatto di apertura	Carico max. sui contatti: 2.5 A / 30 V DC 500 W / 250 V AC
Morsetto .8	Contatto di chiusura	
Morsetto .5	Contatto in comune	

**7 Funzioni di commutazione del ricevitore**



Il ricevitore HER 4 BiSecur dispone di quattro uscite relè che possono essere attivate indipendentemente l'una dall'altra. Per ogni uscita relè, le funzioni seguenti possono essere impostate tramite l'interruttore DIL a 8 vie.



## 7.1 Funzioni degli interruttori DIL

### Impulso 0,5 secondi



Il relè si attiva per 0,5 secondi con un impulso di invio e poi si disattiva.

### Accensione/spengimento



Il relè si attiva con l'invio del primo impulso e si disattiva con l'impulso successivo.

### Luce temporizzata a 3 minuti



Il relè si attiva con l'invio del primo impulso per la durata di 3 minuti. Se entro questo arco di tempo viene inviato un ulteriore impulso, i 3 minuti ripartono da zero. Il relè si disattiva nuovamente se entro i 3 minuti non viene inviato nessun altro impulso.

Il comportamento dettato da un ulteriore segnale radio può essere modificato tramite il tasto **PRG**. Lo stato alla consegna è impostato su *allungabile*, e può essere cambiato in *accorciabile* (vedere capitolo 8). Questo significa che se entro 3 minuti viene generato un ulteriore impulso, il tempo viene interrotto anticipatamente ed il relè si disattiva.

**La funzione impostata si riferisce solo all'uscita relè 1.** Le uscite relè 2 - 4 hanno sempre l'impostazione fissa *allungabile*.

### Impulso 3 secondi



La funzione è prevista per l'uso del ricevitore a relè combinato con apriporta elettrici.

Il relè si attiva per 3 secondi con un impulso di invio e poi si disattiva.

Il tempo di impulso può essere modificato tramite il tasto **PRG** (vedere capitolo 8). Alla consegna il tempo è impostato su 3 secondi.

**Il tempo impostato si riferisce solo all'uscita relè 1.** Per le uscite 2 - 4 il tempo è sempre impostato fisso su 3 secondi.

### Ripristino delle impostazioni

- Posizionare l'interruttore **DIL (A/B)** su **OFF**.  
Le funzioni vengono ripristinate come alla consegna.

## 7.2 Funzione del tasto P

Con il tasto **P** viene selezionato il canale radio / il relè nel quale deve essere appreso un codice radio.

## 7.3 Funzione del tasto PRG

Con il tasto **PRG** viene commutata la durata dell'impulso ed il comportamento della funzione Luce temporizzata a 3 minuti in caso di un ulteriore segnale radio.

## 8 Modifica della durata dell'impulso / luce temporizzata a 3 minuti

1. Impostare l'interruttore DIL in base alla funzione.
2. Premere il tasto **PRG** e tenerlo premuto. Il LED rosso lampeggia lentamente e mostra un tempo d'impulso di 5 secondi.
3. Rilasciare il tasto **PRG**.
4. Premere brevemente il tasto **PRG** 1 volta. Il LED rosso lampeggia 2 volte e mostra un tempo d'impulso di 10 secondi.
5. Premere brevemente il tasto **PRG** 1 volta. Il LED rosso lampeggia 3 volte e mostra un tempo d'impulso di 15 secondi.
6. Premere brevemente il tasto **PRG** 1 volta. Il LED rosso lampeggia 4 volte e mostra un tempo d'impulso di 30 secondi.
7. Premere brevemente il tasto **PRG** 1 volta. Il LED rosso si illumina costantemente e mostra la funzione impostata Luce temporizzata a 3 minuti *accorciata*.

### Per salvare le modifiche procedere nel modo seguente:

- Premere il tasto **PRG** e tenerlo premuto fino a quando il LED rosso lampeggia velocemente. Il ricevitore ritorna automaticamente alla modalità operativa.

### Per interrompere la modifica senza salvare:

- Premere il tasto **PRG** fino a quando il LED rosso non si spegne. Il ricevitore ritorna automaticamente alla modalità operativa.

### Timeout:

Se entro 10 secondi non viene premuto nessun tasto, il ricevitore ritorna automaticamente alla modalità operativa.

## 9 Apprendimento di un codice radio

### CAUTELA

#### Rischio di lesioni a causa della manovra involontaria del portone

Durante il processo di apprendimento sul sistema radio possono verificarsi manovre involontarie del portone.

- ▶ Durante l'apprendimento del sistema radio fare attenzione che persone o oggetti non si trovino nella zona di manovra del portone.

Sul ricevitore possono essere appresi max. 400 codici radio che possono essere assegnati ai canali esistenti.

Se lo stesso codice radio viene appreso su due canali diversi, viene salvato su entrambi i canali.

Nella modalità di apprendimento è possibile passare da un canale del ricevitore HER 4 BiSecur ad un altro premendo il tasto **P**, fino a quando non viene riconosciuto nessun codice radio.

#### Per attivare/cambiare un canale:

- ▶ Premere 1 volta il tasto **P** per attivare il canale 1.
- ▶ Premere 2 volte il tasto **P** per attivare il canale 2.
- ▶ Premere 3 volte il tasto **P** per attivare il canale 3.
- ▶ Premere 4 volte il tasto **P** per attivare il canale 4.

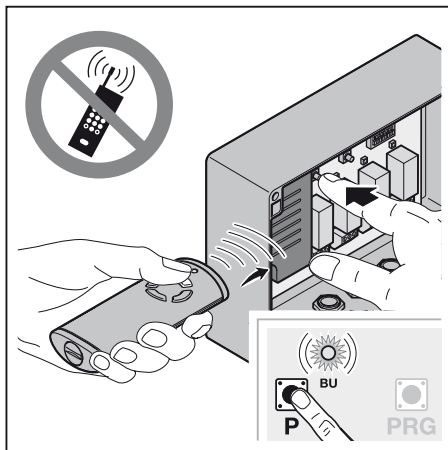
#### Per interrompere la modalità di apprendimento:

- ▶ Premere 5 volte il tasto **P** oppure attendere il timeout.

#### Timeout:

Se entro 25 secondi non viene riconosciuto un codice radio valido, il ricevitore ritorna automaticamente alla modalità operativa.

## 9.1 Apprendimento di codici radio



1. Attivare il canale desiderato premendo il tasto **P**.
  - Il LED blu lampeggia lentamente per il canale 1
  - Il LED blu lampeggia 2 volte per il canale 2
  - Il LED blu lampeggia 3 volte per il canale 3
  - Il LED blu lampeggia 4 volte per il canale 4
2. Portare il telecomando che deve trasmettere il suo codice radio in modalità **Trasmissione/Invio**. Se viene riconosciuto un codice radio valido, il LED lampeggia velocemente di blu e si spegne. **Il ricevitore è in modalità operativa.**

## 10 Funzionamento

In modalità operativa il ricevitore segnala il riconoscimento di un codice radio valido tramite illuminazione del LED blu. Inoltre lampeggia il LED verde del rispettivo relè.

#### NOTA:

Se il codice radio del tasto del telecomando appreso è stato copiato in precedenza da un altro telecomando, il tasto deve essere premuto una seconda volta al **primo** azionamento.

Viene riconosciuto un codice radio valido per il canale 1 = il LED blu si accende 1 volta brevemente

Viene riconosciuto un codice radio valido per il canale 2 = il LED blu si accende 2 volte brevemente

Viene riconosciuto un codice radio valido per il canale 3 = il LED blu si accende 3 volte brevemente

Viene riconosciuto un codice radio valido per il canale 4 = il LED blu si accende 4 volte brevemente

## 11 Riscontro delle funzioni di comando

Se da un telecomando HS 5 BiSecur o dalla App BiSecur viene emesso un comando per il riscontro automatico\*, il ricevitore segnala lo stato attuale del relè.

	Relè	HS 5 BiSecur
Funzione di comando	Eccitato	LED: verde
	Diseccitato	LED: rosso
Nessun riscontro		Errore di comunicazione / fuori portata

### Telecomando HS 5 BiSecur

Se un codice radio è stato appreso su due o più canali differenti, per il telecomando HS 5 BiSecur viene valutato di preferenza lo stato del relè con la funzione di attivazione / disattivazione.

Possibili riscontri:

- Se la funzione attivazione / disattivazione **non** è stata impostata.
  - Almeno un relè è eccitato = LED: verde
  - Tutti i relè sono diseccitati = LED: rosso
- Se la funzione di attivazione / disattivazione è stata impostata su **un'**uscita relè.
  - Il relè commutante è eccitato = LED: verde
  - Il relè commutante è diseccitato = LED: rosso
- Se la funzione di attivazione / disattivazione è stata impostata su **due o più** uscite relè.
  - Tutti i relè commutanti sono eccitati = LED: verde
  - Almeno un relè commutante è diseccitato = LED: rosso

#### NOTA:

Il relè non commutanti non vengono valutati per il riscontro.

### App BiSecur

Per i riscontri dell'App BiSecur vedere le istruzioni per l'uso per BiSecur Home ([www.bisecur-home.com](http://www.bisecur-home.com)).

### 11.1 Nessun riscontro

Se il telecomando HS 5 BiSecur o l'App BiSecur non riceve alcun riscontro dal ricevitore HER 4 BiSecur fino a max. 5 secondi dopo il comando, è presente un errore di comunicazione.

- Il LED sul telecomando lampeggia 4 x rapidamente in arancione.
- L'App BiSecur mostra un messaggio corrispondente. Vedere le istruzioni per l'uso per BiSecur Home ([www.bisecur-home.com](http://www.bisecur-home.com)).

## 12 Reset del dispositivo

### 12.1 Reset completo

Con i seguenti passi si cancellano tutti i codici radio.

- Spegnere il relè attivo.
- Premere il tasto **P** e tenerlo premuto.
  - Il LED blu lampeggia lentamente per 5 secondi.
  - Il LED blu lampeggia velocemente per 2 secondi.
- Rilasciare il tasto **P**.  
**Tutti i codici radio sono cancellati.**

#### NOTA:

Se il tasto **P** viene rilasciato troppo presto, il reset dell'apparecchio viene interrotto e i codici radio non vengono cancellati.

### 12.2 Reset di singoli canali

Con i seguenti passi si cancellano tutti i codici radio dei singoli canali.

- Spegnere il relè attivo.
- Attivare il canale desiderato premendo il tasto **P**.
  - Il LED blu lampeggia lentamente per il canale 1.
  - Il LED blu lampeggia 2 volte per il canale 2.
  - Il LED blu lampeggia 3 volte per il canale 3.
  - Il LED blu lampeggia 4 volte per il canale 4.
- Premere il tasto **PRG** e tenerlo premuto.
  - Il LED blu lampeggia lentamente per 5 secondi.
  - Il LED blu lampeggia velocemente per 2 secondi.
- Rilasciare il tasto **PRG**.  
**Tutti i codici radio del canale selezionato sono cancellati.**  
Il ricevitore ritorna automaticamente alla modalità operativa.

#### NOTA:

Se il tasto **PRG** viene rilasciato troppo presto, il reset dei singoli canali viene interrotto e i codici radio non vengono cancellati.

\* – Vedere le istruzioni per l'uso del telecomando HS 5 BiSecur, riscontro automatico della posizione portone.

### 13 Smaltimento



Apparecchi elettrici, elettronici e batterie non devono essere smaltiti come rifiuti domestici o non riciclabili, bensì devono essere consegnati presso i punti di accettazione e raccolta destinati allo scopo.



### 14 Dati tecnici

Tipo	Ricevitore HER 4 BiSecur
Frequenza	868 MHz
Alimentazione esterna	24 V DC / 24 - 230 V AC
Temperatura ambiente consentita	da -20 °C a +60 °C
Tipo di protezione	IP 65

### 15 Dichiarazione CE di conformità

ai sensi della Radio Equipment Directive (RED) 2014/53/UE

Con la presente la

**Ditta** Hörmann KG Verkaufsgesellschaft  
Upheider Weg 94-98  
D-33803 Steinhagen

dichiara che questo

**Apparecchio** Ricevitore per motorizzazioni e centraline di comando

Denominazione articolo	Denominazione tipo
HER 4 BiSecur	HER4-868-BS

nella struttura, nel tipo e nella versione da lei messa in circolazione è conforme ai requisiti fondamentali e ad altre prescrizioni rilevanti della direttiva Radio Equipment Directive (RED) 2014/53/UE.

La presente dichiarazione perde validità qualora l'apparecchio sia stato modificato senza espressa approvazione.

#### Norme e specifiche applicate o consultate

EN 300 220-3

EN 301 489-1

EN 301 489-3

Questo apparecchio può essere messo in funzione in tutti i paesi europei, in Norvegia, Svizzera e altri stati.

Steinhagen, 13/06/2016

p.p. Axel Becker  
Direttore amministrativo

## Índice

<b>1</b>	<b>Acerca de estas instrucciones .....</b>	<b>37</b>
<b>2</b>	<b>Indicaciones de seguridad.....</b>	<b>37</b>
2.1	Uso apropiado .....	37
2.2	Indicaciones de seguridad para el funcionamiento del receptor.....	37
<b>3</b>	<b>Volumen de suministro.....</b>	<b>38</b>
<b>4</b>	<b>Descripción del receptor.....</b>	<b>38</b>
4.1	Indicación LED.....	38
4.2	Pulsador e interruptor DIL .....	39
<b>5</b>	<b>Montaje.....</b>	<b>39</b>
<b>6</b>	<b>Conexión.....</b>	<b>39</b>
<b>7</b>	<b>Funciones de conmutación del receptor .....</b>	<b>39</b>
7.1	Funciones de los interruptores DIL.....	40
7.2	Función del pulsador P.....	40
7.3	Función del pulsador PRG.....	40
<b>8</b>	<b>Modificación del tiempo de impulso / luz de 3 minutos .....</b>	<b>40</b>
<b>9</b>	<b>Aprendizaje de un código de radiofrecuencia .....</b>	<b>40</b>
9.1	Aprendizaje de los códigos de radiofrecuencia .....	41
<b>10</b>	<b>Funcionamiento .....</b>	<b>41</b>
<b>11</b>	<b>Retroalimentación de las funciones de conmutación .....</b>	<b>41</b>
11.1	Sin retroalimentación.....	42
<b>12</b>	<b>Restablecimiento de los ajustes del aparato.....</b>	<b>42</b>
12.1	Restablecimiento de los ajustes completo..	42
12.2	Restablecimiento de los ajustes de canales individuales.....	42
<b>13</b>	<b>Reciclaje .....</b>	<b>42</b>
<b>14</b>	<b>Datos técnicos .....</b>	<b>43</b>
<b>15</b>	<b>Declaración CE de conformidad .....</b>	<b>43</b>

Estimada cliente, estimado cliente:

Le agradecemos que se haya decidido por un producto de calidad de nuestra casa.

## 1 Acerca de estas instrucciones

Lea estas instrucciones íntegra y cuidadosamente, ya que contienen información importante sobre el producto. Tenga en cuenta las indicaciones, en particular las indicaciones de seguridad y de advertencia.

Encontrará más información sobre el manejo de los componentes de radiofrecuencia en Internet.

Guarde estas instrucciones cuidadosamente y asegúrese de que se encuentren siempre en un lugar accesible para el usuario del producto.

## 2 Indicaciones de seguridad

### 2.1 Uso apropiado

El receptor HER 4 BiSecur es un receptor bidireccional para el control de automatismos, cuadros de maniobra y consumidores eléctricos. El receptor HER 4 BiSecur dispone de cuatro salidas de relé que pueden accionarse con la radiofrecuencia BiSecur.

No están permitidos otros usos. El fabricante no asume responsabilidad alguna por daños resultantes de un uso no apropiado o un manejo incorrecto.

### 2.2 Indicaciones de seguridad para el funcionamiento del receptor



### PRECAUCIÓN

**Peligro de lesiones por un recorrido de puerta accidental**

► Ver indicación de advertencia, capítulo 9

### ATENCIÓN

**Fallos del funcionamiento por influencias del medio ambiente**

Si no se tiene en cuenta, puede perjudicarse el funcionamiento.

Proteja el receptor de las siguientes influencias:

- Exposición directa a la radiación solar (temperatura ambiental admisible: -20 °C a +60 °C)
- Humedad
- Polvo

### INDICACIONES:

- Si no hay ningún acceso separado al garaje, realice todos los cambios o ampliaciones de los sistemas de radiofrecuencia dentro del garaje.
- Después de la programación o la ampliación del sistema de radiofrecuencia realice una prueba de funcionamiento.
- Utilice exclusivamente piezas originales para la puesta en marcha o la ampliación del sistema de radiofrecuencia.

Quedan prohibidas la divulgación y la reproducción de este documento, así como su uso indebido y la comunicación del contenido, salvo por autorización explícita. En caso de infracción se hace responsable de indemnización por daños y perjuicios. Se reservan todos los derechos, en particular para el caso de concesión de patente, de modelo de utilidad o industrial. Reservado el derecho a modificaciones.

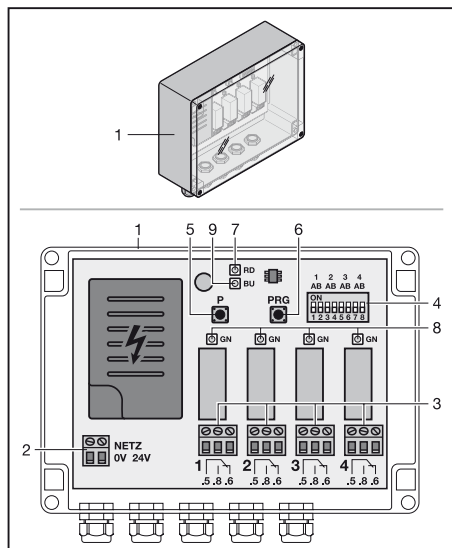
- Las condiciones locales pueden influir sobre el alcance del sistema de radiofrecuencia.
- La utilización simultánea de teléfonos móviles GSM 900 puede influir sobre el alcance del mando a distancia.

### 3 Volumen de suministro

- Receptor HER 4 BiSecur
- Material de fijación
- Instrucciones de servicio

### 4 Descripción del receptor

#### HER 4 BiSecur



- 1 Receptor
- 2 Borne de conexión para tensión de alimentación de 24 V CC / 24 - 230 V CA
- 3 Borne de conexión de las salidas de relé
- 4 Interruptor DIL óctuple para funciones del receptor
- 5 Pulsador de programación **P** (pulsador **P**)
- 6 Pulsador de programación **PRG** (pulsador **PRG**)
- 7 LED, rojo (RD), programación
- 8 LED, verde (GN), aviso de los estados de los relés
- 9 LED, azul (BU), radiofrecuencia

### 4.1 Indicación LED

#### Azul (BU)

(Radiofrecuencia)

Estado	Función
Brilla brevemente	Se reconoce un código de radiofrecuencia válido para el canal 1
Se ilumina brevemente 2 veces	Se reconoce un código de radiofrecuencia válido para el canal 2
Se ilumina brevemente 3 veces	Se reconoce un código de radiofrecuencia válido para el canal 3
Se ilumina brevemente 4 veces	Se reconoce un código de radiofrecuencia válido para el canal 4
Parpadea lento	El receptor se encuentra en el modo de aprendizaje para el canal 1
Parpadea 2 veces	El receptor se encuentra en el modo de aprendizaje para el canal 2
Parpadea 3 veces	El receptor se encuentra en el modo de aprendizaje para el canal 3
Parpadea 4 veces	El receptor se encuentra en el modo de aprendizaje para el canal 4
Parpadea rápido después del parpadeo lento	Durante el aprendizaje se ha reconocido un código de radiofrecuencia válido
Parpadea lento durante 5 s, parpadea rápido durante 2 s	Se realiza o concluye un reset a los ajustes de fábrica
Apagado	Modo operativo

#### Rojo (RD)

(Programación)

Estado	Función
Parpadea lento	El tiempo de impulso está ajustado a 5 segundos
Parpadea 2 veces	El tiempo de impulso está ajustado a 10 segundos
Parpadea 3 veces	El tiempo de impulso está ajustado a 15 segundos
Parpadea 4 veces	El tiempo de impulso está ajustado a 30 segundos
Parpadea rápido	Se guardan los cambios en las funciones
Brilla	La función está ajustada a luz de 3 minutos acortable

**Verde (GN)**

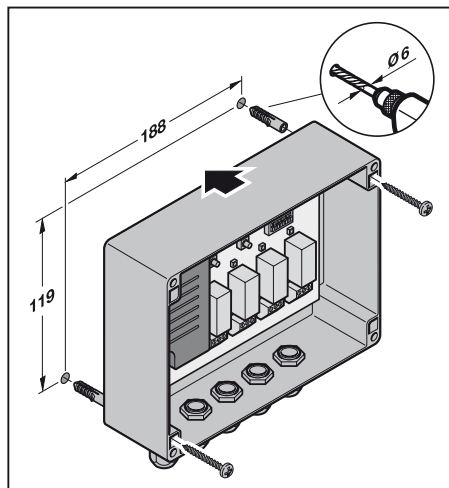
(Aviso de los estados de los relés)

Estado	Función
Brilla	Durante el tiempo en el que el relé está activado

**4.2 Pulsador e interruptor DIL**

Pulsador <b>P</b>	<ul style="list-style-type: none"> <li>Selección del canal de radiofrecuencia/relé</li> <li>Restablecimiento de los ajustes del aparato</li> </ul>
Pulsador <b>PRG</b>	<ul style="list-style-type: none"> <li>Programación de los tiempos de impulso</li> <li>Modificación de la función de luz de 3 minutos</li> <li>Restablecimiento de los ajustes de canales individuales</li> </ul>
Interruptor <b>DIL (A/B)</b>	Ajuste de las funciones (interruptor DIL óctuple)

**5 Montaje**

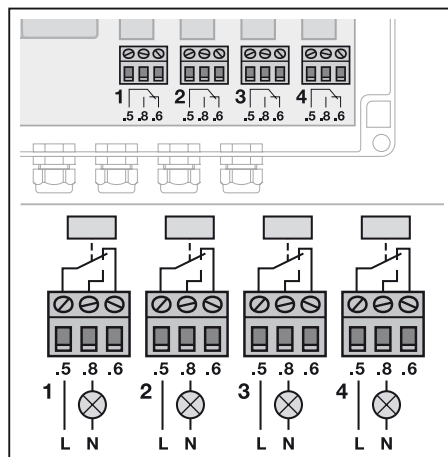


**INDICACIÓN:**

El alcance puede ser optimizado a través de la selección del lugar de montaje. Mediante ensayos se debe determinar la mejor orientación.

**6 Conexión**

► Monte el receptor en un lugar al que no puedan acceder terceros, ya que aquí se conectarán los cables del cuadro de maniobra, p. ej. para el automatismo para puertas de garaje.



Carga de contacto máxima del relé de salida (intercambiador libre de potencial):

Borne .6	Contacto de apertura	Carga de contacto máx.: 2.5 A / 30 V CC 500 W / 250 V CA
Borne .8	Contacto de cierre	
Borne .5	Contacto común	

**7 Funciones de conmutación del receptor**



El receptor HER 4 BiSecur dispone de cuatro salidas de relé que pueden conmutarse independientemente una de la otra. En cada salida de relé se pueden ajustar las siguientes funciones a través del interruptor DIL óctuple

## 7.1 Funciones de los interruptores DIL

### Impulso de 0,5 segundos



ON

OFF

El relé se activa durante 0,5 segundos en caso de un impulso de emisión y, a continuación, se desactiva.



### Conexión/desconexión



ON

OFF

El relé se activa con el primer impulso de emisión y se desactiva con el siguiente.

### Luz de 3 minutos



ON

OFF

El relé se activa durante 3 minutos con el primer impulso de emisión. Si durante este tiempo se emite otro impulso, vuelven a iniciar los 3 minutos. El relé sólo se vuelve a desactivar, si en el plazo de los 3 minutos no se vuelve a emitir ningún impulso.

El comportamiento con otra señal de radiofrecuencia se puede modificar con el pulsador **PRG**. En el estado de suministro está ajustado *alargable*, lo que se puede cambiar a *acortable* (ver capítulo 8). Esto significa que si durante los 3 minutos se emite otro impulso, se interrumpe antes de tiempo, y el relé se desactiva.

**La función ajustada se refiere sólo a la salida de relé 1.** Las salidas de relé 2 - 4 siempre tienen el ajuste fijo *alargable*.

### Impulso de 3 segundos



ON

OFF

La función está prevista para el uso del receptor de relé en combinación con abrepuertas eléctricos. El relé se activa durante 3 segundos en caso de un impulso de emisión y, a continuación, se desactiva.

El tiempo de impulso puede modificarse mediante el pulsador **PRG** (ver capítulo 8). En el estado de suministro el tiempo está ajustado a 3 segundos.

**El tiempo ajustado se refiere sólo a la salida de relé 1.** Para las salidas de relé 2 - 4 siempre está ajustado el tiempo fijo de 3 segundos.

### Restablecimiento de los ajustes

- ▶ Ajuste los interruptores **DIL (A/B)** en **OFF**. Se ha restablecido el estado de suministro en las funciones.

## 7.2 Función del pulsador P

Con el pulsador **P** se selecciona el canal de radiofrecuencia/el relé en el que se desea memorizar el código de radiofrecuencia.

## 7.3 Función del pulsador PRG

Con el pulsador **PRG** se modifica el tiempo de impulso y el comportamiento con una señal de radiofrecuencia adicional de la función de luz de 3 minutos.

## 8 Modificación del tiempo de impulso / luz de 3 minutos

1. Ajuste los interruptores **DIL** según la función.
2. Presione el pulsador **PRG** y manténgalo presionado. El LED rojo parpadea lento e indica un tiempo de impulso de 5 segundos.
3. Suelte el pulsador **PRG**.
4. Presione brevemente el pulsador **PRG**. El LED rojo parpadea 2 veces e indica un tiempo de impulso de 10 segundos.
5. Presione brevemente el pulsador **PRG**. El LED rojo parpadea 3 veces e indica un tiempo de impulso de 15 segundos.
6. Presione brevemente el pulsador **PRG**. El LED rojo parpadea 4 veces e indica un tiempo de impulso de 30 segundos.
7. Presione brevemente el pulsador **PRG**. El LED rojo brilla de forma constante e indica que está ajustada la función de luz de 3 minutos *acortable*.

### Para guardar el cambio:

- ▶ Presione el pulsador **PRG** y manténgalo presionado hasta que el LED rojo parpadee rápido. El receptor vuelve automáticamente al modo operativo.

### Para interrumpir el cambio sin guardarlo:

- ▶ Presione el pulsador **PRG** tantas veces hasta que se apague el LED rojo. El receptor vuelve automáticamente al modo operativo.

### Timeout:

Si en los próximos 10 segundos no se reconoce ningún pulsador, el receptor conmuta automáticamente al modo operativo.

## 9 Aprendizaje de un código de radiofrecuencia



### PRECAUCIÓN

#### Peligro de lesiones por un recorrido de puerta accidental

Durante el proceso de aprendizaje del sistema de radiofrecuencia pueden ocasionarse recorridos de puerta accidentales.

- ▶ Al memorizar el sistema de radiofrecuencia preste atención a que no se encuentren personas u objetos en la zona de movimiento de la puerta.



En el receptor se pueden memorizar hasta máx. 400 códigos de radiofrecuencia. Pueden repartirse entre los canales existentes.

Si se memoriza el mismo código de radiofrecuencia en dos canales diferentes, se guarda en ambos canales.

En el modo de aprendizaje puede conmutarse entre los canales del receptor HER 4 BiSecur presionando el pulsador **P** mientras no se haya reconocido ningún código de radiofrecuencia.

**Para activar/conmutar un canal:**

- ▶ Presione 1 vez el pulsador **P** para activar el canal 1.
- ▶ Presione 2 veces el pulsador **P** para activar el canal 2.
- ▶ Presione 3 veces el pulsador **P** para activar el canal 3.
- ▶ Presione 4 veces el pulsador **P** para activar el canal 4.

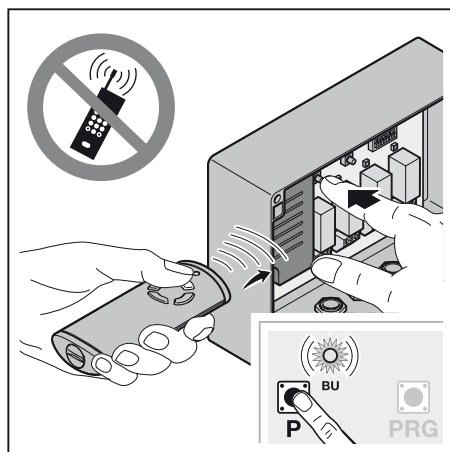
**Para interrumpir el modo de aprendizaje:**

- ▶ Presione 5 veces el pulsador **P** o espere a que pase el tiempo Timeout.

**Timeout:**

Si en los próximos 25 segundos no se reconoce ningún código de radiofrecuencia válido, el receptor conmuta automáticamente al modo operativo.

**9.1 Aprendizaje de los códigos de radiofrecuencia**



1. Active el canal deseado presionando el pulsador **P**.
  - El LED azul parpadea lento para el canal 1
  - El LED azul parpadea 2 veces para el canal 2
  - El LED azul parpadea 3 veces para el canal 3
  - El LED azul parpadea 4 veces para el canal 4

2. Conmute el emisor manual, que debe transferir su código de radiofrecuencia, al modo de **Transfereencia/Emisión**.

Si se reconoce un código de radiofrecuencia válido, el LED parpadea rápido en color azul, y se apaga.

**El receptor se encuentra en modo operativo.**

**10 Funcionamiento**

Si el receptor reconoce un código de radiofrecuencia válido, lo indica en el modo operativo mediante la iluminación del LED azul. Además, se ilumina el LED verde del relé asignado respectivamente.

**INDICACIÓN:**

Si el código de radiofrecuencia del pulsador del emisor manual memorizado se había copiado previamente de otro emisor manual, deberá presionarse dos veces el pulsador del emisor manual memorizado en la **primera** activación.

- Se reconoce un código de radiofrecuencia válido para el canal 1 = El LED azul se ilumina brevemente 1 vez
- Se reconoce un código de radiofrecuencia válido para el canal 2 = El LED azul se ilumina brevemente 2 veces
- Se reconoce un código de radiofrecuencia válido para el canal 3 = El LED azul se ilumina brevemente 3 veces
- Se reconoce un código de radiofrecuencia válido para el canal 4 = El LED azul se ilumina brevemente 4 veces

**11 Retroalimentación de las funciones de conmutación**

Si el emisor manual HS 5 BiSecur o la App BiSecur emiten una orden de retroalimentación automática\*, el receptor transmite inmediatamente el estado actual del relé.

	Relé	HS 5 BiSecur
<b>Función de conmutación</b>	Activado	LED: verde
	Desconectado	LED: rojo
<b>Sin retroalimentación</b>		Error de comunicación / fuera de alcance

\* – Ver en las instrucciones de funcionamiento del emisor manual HS 5 BiSecur el apartado sobre la retroalimentación automática de la posición de la puerta.

## Emisor manual HS 5 BiSecur

Si un código de radiofrecuencia ha sido memorizado en dos o varios canales distintos, se evalúa en el emisor manual HS 5 BiSecur preferentemente el relé con la función de conmutación Encendido / Apagado.

Posibles mensajes de retroalimentación:

1. Si **no** se ha ajustado la función de conmutación Encendido / Apagado.
  - Al menos un relé está activado = LED: verde
  - Todos los relés están desactivados = LED: rojo
2. Si la función de conmutación Encendido / Apagado ha sido ajustada en **una** salida de relé.
  - El relé de conmutación está activado = LED: verde
  - El relé de conmutación está desactivado = LED: rojo
3. Si la función de conmutación Encendido / Apagado ha sido ajustada en **dos o varias** salidas de relé.
  - Todos los relés de conmutación están activados = LED: verde
  - Al menos un relé de conmutación está desactivado = LED: rojo

### INDICACIÓN:

El relé sin función de conmutación no se evalúan para la retroalimentación.

## App BiSecur

Ver mensajes de retroalimentación de la App BiSecur en las instrucciones de funcionamiento BiSecur Home ([www.bisecur-home.com](http://www.bisecur-home.com))

### 11.1 Sin retroalimentación

Si el emisor manual HS 5 BiSecur o la App BiSecur no reciben ninguna retroalimentación del receptor HER 4 BiSecur en el plazo de hasta máx. 5 segundos después de la orden, existe un problema de comunicación.

- El LED en el emisor manual parpadea 4 veces rápido en color naranja.
- La App BiSecur muestra el correspondiente mensaje.  
Ver instrucciones de funcionamiento BiSecur Home ([www.bisecur-home.com](http://www.bisecur-home.com)).

## 12 Restablecimiento de los ajustes del aparato

### 12.1 Restablecimiento de los ajustes completo

Todos los códigos de radiofrecuencia se borran siguiendo los siguientes pasos.

1. Desconecte el relé activado.
2. Presione el pulsador **P** y manténgalo presionado.
  - El LED azul parpadea lento durante 5 segundos.
  - El LED azul parpadea rápido durante 2 segundos.
3. Suelte el pulsador **P**.  
**Todos los códigos de radiofrecuencia han sido borrados.**

### INDICACIÓN:

Si se suelta antes de tiempo el pulsador **P**, se interrumpe el reset del aparato y no se borran los códigos de radiofrecuencia.

### 12.2 Restablecimiento de los ajustes de canales individuales

Todos los códigos de radiofrecuencia de los canales individuales se borran siguiendo los siguientes pasos.

1. Desconecte el relé activado.
2. Active el canal deseado presionando el pulsador **P**.
  - El LED azul parpadea lento para el canal 1.
  - El LED azul parpadea 2 veces para el canal 2.
  - El LED azul parpadea 3 veces para el canal 3.
  - El LED azul parpadea 4 veces para el canal 4.
3. Presione el pulsador **PRG** y manténgalo presionado.
  - El LED azul parpadea lento durante 5 segundos.
  - El LED azul parpadea rápido durante 2 segundos.
4. Suelte el pulsador **PRG**.  
**Todos los códigos de radiofrecuencia del canal seleccionado han sido borrados.**  
El receptor vuelve automáticamente al modo operativo.

### INDICACIÓN:

Si se suelta antes de tiempo el pulsador **PRG**, se interrumpe el reset de los canales individuales y no se borran los códigos de radiofrecuencia.

## 13 Reciclaje



Los aparatos eléctricos y electrónicos, así como las pilas no deben desecharse con la basura doméstica o con los residuos restantes, sino deben entregarse en los puntos de recogida previstos para ello.

## 14 Datos técnicos

Tipo	Receptor HER 4 BiSecur
Frecuencia	868 MHz
Alimentación externa	24 V CC / 24 - 230 V CA
Temperatura ambiente admisible	-20 °C hasta +60 °C
Índice de protección	IP 65

## 15 Declaración CE de conformidad

Conforme a la directiva sobre equipos radioeléctricos 2014/53/UE, conocida como directiva RED ("Radio Equipment Directive")

Por la presente, la

**empresa:** Hörmann KG Verkaufsgesellschaft  
Upheider Weg 94-98  
D-33803 Steinhagen

declara que el

**aparato:** Receptor para automatismos y cuadros de maniobra

Denominación del artículo	Denominación del tipo
HER 4 BiSecur	HER4-868-BS

corresponde según su concepto y tipo de construcción en la versión comercializada a las exigencias básicas y a todas las prescripciones pertinentes de la directiva sobre equipos radioeléctricos 2014/53/UE, conocida como directiva RED ("Radio Equipment Directive").

En caso de una modificación de los aparatos no autorizada, pierde validez la presente declaración.

**Normas y especificaciones aplicadas y consultadas:**

EN 300 220-3

EN 301 489-1

EN 301 489-3

Este aparato puede comercializarse en todos los países de la UE, Noruega, Suiza y otros países.

Steinhagen, 13/06/2016



ppa. Axel Becker  
Dirección

## Índice

<b>1</b>	<b>Relativamente a estas instruções</b> .....	<b>44</b>
<b>2</b>	<b>Instruções de segurança</b> .....	<b>44</b>
2.1	Utilização, segundo as disposições .....	44
2.2	Instruções de segurança relativas ao funcionamento do receptor .....	44
<b>3</b>	<b>Volume de entrega</b> .....	<b>45</b>
<b>4</b>	<b>Descrição do receptor</b> .....	<b>45</b>
4.1	Indicação de LED .....	45
4.2	Interruptor e interruptor DIL.....	46
<b>5</b>	<b>Montagem</b> .....	<b>46</b>
<b>6</b>	<b>Ligação</b> .....	<b>46</b>
<b>7</b>	<b>Funções de comutação do receptor</b> .....	<b>46</b>
7.1	Funções dos interruptores DIL .....	47
7.2	Função da tecla P .....	47
7.3	Função da tecla PRG.....	47
<b>8</b>	<b>Alteração da duração de impulso / luz de 3 minutos</b> .....	<b>47</b>
<b>9</b>	<b>Programação de um código de radiofrequência</b> .....	<b>47</b>
9.1	Programação do código de radiofrequência .....	48
<b>10</b>	<b>Funcionamento</b> .....	<b>48</b>
<b>11</b>	<b>Aviso de retorno das funções de comutação</b> .....	<b>48</b>
11.1	Não existe aviso de retorno .....	49
<b>12</b>	<b>Reset ao equipamento</b> .....	<b>49</b>
12.1	Reset completo.....	49
12.2	Reset de canais individuais .....	49
<b>13</b>	<b>Tratamento</b> .....	<b>49</b>
<b>14</b>	<b>Dados técnicos</b> .....	<b>49</b>
<b>15</b>	<b>Declaração de conformidade CE</b> .....	<b>50</b>

Exma. Cliente, Exmo. Cliente

Agradecemos ter optado por um dos nossos produtos de qualidade.

## 1 Relativamente a estas instruções

Leia cuidadosamente e, na íntegra, estas instruções, que contém informações importantes acerca do produto. Cumpra as instruções e respeite sobretudo as instruções de segurança e de aviso.

Para mais informações relativas ao manuseamento de componentes de radiofrequência, faça a consulta na internet.

Guarde cuidadosamente estas instruções e providencie, que as mesmas estejam acessíveis a todo o momento e possam ser consultadas pelo utilizador do produto.

## 2 Instruções de segurança

### 2.1 Utilização, segundo as disposições

O receptor HER 4 BiSecur é um receptor bidireccional para o accionamento de automatismos, comandos e dispositivos consumidores de energia. O receptor HER 4 BiSecur dispõe de quatro saídas de relé que são accionados com a radiofrequência BiSecur.

Não são permitidos outros tipos de aplicação. O fabricante não se responsabiliza por danos resultantes de uso ou manuseamento incorrectos.

### 2.2 Instruções de segurança relativas ao funcionamento do receptor

### CUIDADO

**Perigo de lesão devido à deslocação inadvertida da porta**

► Ver instrução de aviso, capítulo 9

### ATENÇÃO

**Danificação da função devido às influências ambientais**

Em caso de incumprimento poderá ser danificada a função!

Proteja o receptor das seguintes influências:

- Insolação directa (temperatura ambiente admissível: -20 °C a +60 °C)
- Humidade
- Poeira

### NOTAS:

- Se não existir nenhum acesso separado à garagem, realize qualquer alteração ou extensão de sistemas de radiofrequência dentro da garagem.

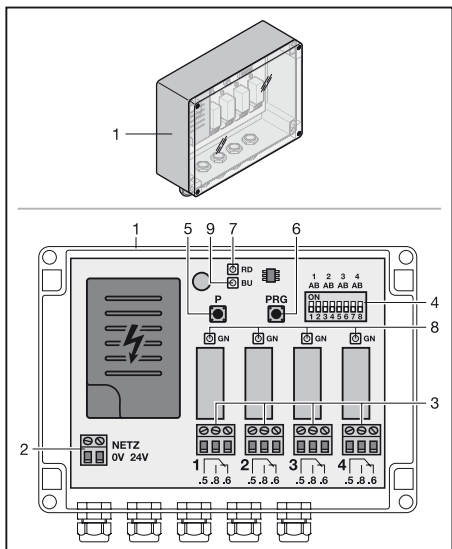
- Após a programação ou a extensão do sistema de radiofrequência, realize um ensaio de funções.
- Para a colocação em funcionamento ou extensão do sistema de radiofrequência utilize exclusivamente peças de origem.
- As realidades locais podem ter influência no alcance do sistema de radiofrequência.
- Os telemóveis GSM 900 podem influenciar o alcance, se utilizados em simultâneo.

### 3 Volume de entrega

- Receptor HER 4 BiSecur
- Material de fixação
- Instruções de funcionamento

### 4 Descrição do receptor

#### HER 4 BiSecur



- 1 Receptor
- 2 Borne de conexão para 24 V DC / 24 - 230 V AC Tensão de alimentação
- 3 Borne de ligação das saídas do relé
- 4 Interruptor DIL óctuplo para funções de recepção
- 5 Tecla de programação **P** (tecla **P**)
- 6 Tecla de programação **PRG** (tecla **PRG**)
- 7 LED, vermelho (RD), programação
- 8 LED, verde (GN), resposta dos estados de relé
- 9 LED, azul (BU), radiofrequência

#### 4.1 Indicação de LED

##### Azul (BU)

(Radiofrequência)

Estado	Função
fica brevemente iluminado	É reconhecido um código de radiofrequência válido para o canal 1
fica 2 x brevemente iluminado	É reconhecido um código de radiofrequência válido para o canal 2
fica 3 x brevemente iluminado	É reconhecido um código de radiofrequência válido para o canal 3
fica 4 x brevemente iluminado	É reconhecido um código de radiofrequência válido para o canal 4
pisca lentamente	O receptor encontra-se no modo de programação para o canal 1
pisca 2 x	O receptor encontra-se no modo de programação para o canal 2
pisca 3 x	O receptor encontra-se no modo de programação para o canal 3
pisca 4 x	O receptor encontra-se no modo de programação para o canal 4
pisca rapidamente depois de piscar lentamente	Aquando do ajuste, foi reconhecido um código de radiofrequência válido
pisca lentamente durante 5 segundos, pisca rapidamente durante 2 segundos	O reset ao equipamento está em execução ou está concluído
desligado	Modo de funcionamento

##### Vermelho (RD)

(Programação)

Estado	Função
pisca lentamente	O tempo de impulso está ajustado a 5 segundos
pisca 2 x	O tempo de impulso está ajustado a 10 segundos
pisca 3 x	O tempo de impulso está ajustado a 15 segundos
pisca 4 x	O tempo de impulso está ajustado a 30 segundos
pisca rapidamente	As alterações de função são memorizadas
está iluminado	A função está ajustada para luz durante 3 minutos que podem ser reduzidos

**Verde (GN)**

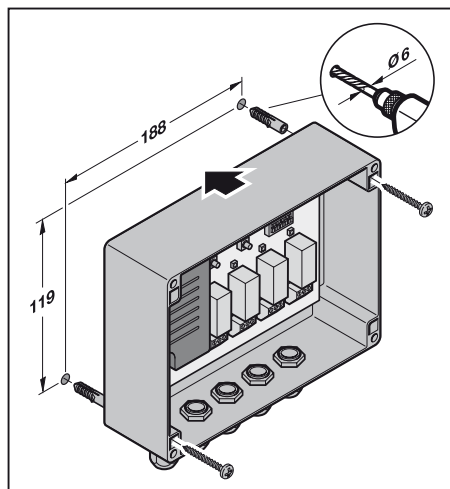
(Resposta dos estados de relé)

Estado	Função
está iluminado	Durante o período, em que o relé se encontra accionado

**4.2 Interruptor e interruptor DIL**

Tecla <b>P</b>	<ul style="list-style-type: none"> <li>• Selecção do canal de radiofrequência / relé</li> <li>• Reset ao equipamento</li> </ul>
Tecla <b>PRG</b>	<ul style="list-style-type: none"> <li>• Programação dos tempos de impulso</li> <li>• Reversão da função luz durante 3 minutos</li> <li>• Reset a canais individuais</li> </ul>
Interruptor <b>DIL (A/B)</b>	Ajuste das funções (interruptor DIL óctuplo)

**5 Montagem**

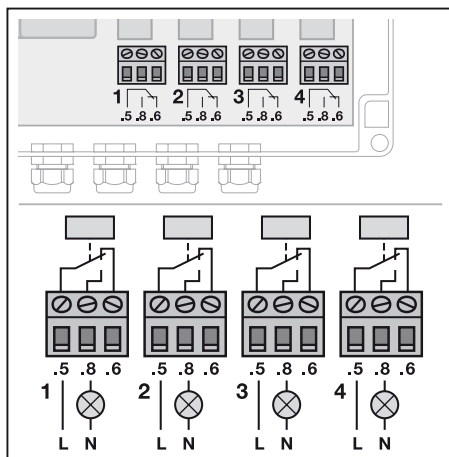


**NOTA:**

Através da selecção do local de montagem, é possível otimizar o alcance. A melhor orientação terá de ser conseguida por tentativas.

**6 Ligação**

- ▶ Monte o receptor numa área protegida do acesso a terceiros, uma vez que é aqui que são ligadas as linhas de comando por exemplo, para o automatismo para porta de garagem.



Carga máxima de contacto do relé de saída (comutador sem potência):

Borne .6	Contacto de abertura	Carga máx. de contacto: 2.5 A / 30 V DC 500 W / 250 V AC
Borne .8	Contacto de fecho	
Borne .5	Contacto comum	

**7 Funções de comutação do receptor**



- 1 = saída de relé 1,
- 2 = saída de relé 2,
- 3 = saída de relé 3,
- 4 = saída de relé 4

O receptor HER 4 BiSecur dispõe de quatro saídas de relé que podem ser independentemente comutadas. De acordo com a saída de relé, as seguintes funções podem ser ajustadas através do interruptor DIL óctuplo.

## 7.1 Funções dos interruptores DIL

### Impulso 0,5 segundos



ON  
OFF

A B

O relé é accionado durante um impulso de emissão durante 0,5 segundos, em seguida, desliga-se.



### Comutação - Ligada / Desligada



ON  
OFF

A B

O relé é accionado durante o primeiro impulso de emissão e desliga-se no impulso seguinte.

### Luz de 3 minutos



ON  
OFF

A B

O relé é accionado durante o primeiro impulso de emissão durante 3 minutos. Se, durante este tempo, for dado um novo impulso, os 3 minutos são iniciados de novo. O relé só se desliga se, durante os 3 minutos, não for dado mais nenhum impulso.

O comportamento, aquando de um outro sinal de radiofrequência, pode ser alterado através da tecla **PRG**. No estado de entrega está ajustado como *prolongável*, podendo comutar-se para *encurtável* (ver capítulo 8). Isto significa que, se durante 3 minutos for emitido um outro impulso, o período de tempo será cancelado antecipadamente e o relé desligar-se-á.

**A função ajustada refere-se somente à saída de relé 1.** As saídas de relé 2 - 4 têm sempre o ajuste inalterado *prolongável*.

### Impulso 3 segundos



ON  
OFF

A B

A função está prevista para a utilização do receptor de relé em ligação com as aberturas eléctricas. O relé é accionado durante um impulso de emissão durante 3 segundos, em seguida, desliga-se.

O tempo de impulso pode ser alterado com a tecla **PRG** (ver capítulo 8). No estado de entrega, o período de tempo está ajustado a 3 segundos.

**O tempo ajustado refere-se somente à saída de relé 1.** As saídas de relé 2 - 4 têm sempre o ajuste inalterável de 3 segundos.

### Reposição dos ajustes

- Coloque o interruptor **DIL (A/B)** em **OFF**. As funções foram repostas para o estado de entrega.

## 7.2 Função da tecla P

Com a tecla **P**, o canal de radiofrequência / relé são seleccionados, no qual deve ser ajustado o código de radiofrequência.

## 7.3 Função da tecla PRG

Com a tecla **PRG**, a duração do impulso e o comportamento em caso de outro sinal de radiofrequência serão comutados para a função luz de 3 minutos.

## 8 Alteração da duração de impulso / luz de 3 minutos

1. Ajuste o interruptor **DIL**, de acordo com a função.
2. Prima a tecla **PRG** e mantenha-a premida. O LED vermelho pisca lentamente e indica o tempo de impulso de 5 segundos.
3. Solte a tecla **PRG**.
4. Prima a tecla **PRG** 1 × lentamente. O LED vermelho pisca 2 × e indica o tempo de impulso de 10 segundos.
5. Prima a tecla **PRG** 1 × lentamente. O LED vermelho pisca 3 × e indica o tempo de impulso de 15 segundos.
6. Prima a tecla **PRG** 1 × lentamente. O LED vermelho pisca 4 × e indica o tempo de impulso de 30 segundos.
7. Prima a tecla **PRG** 1 × lentamente. O LED vermelho está constantemente iluminado e indica a função ajustada de luz de 3 minutos *encurtável*.

### Para memorizar a alteração:

- Prima a tecla **PRG** e mantenha-a premida até que o LED vermelho pisque rapidamente. O receptor comuta automaticamente para o modo de funcionamento.

### Para cancelar a alteração sem memorização:

- Prima a tecla **PRG** até que o LED vermelho se desligue. O receptor comuta automaticamente para o modo de funcionamento.

### Timeout:

Se, durante 10 segundos, não for premida qualquer tecla, o receptor comuta automaticamente para o modo de funcionamento.

## 9 Programação de um código de radiofrequência

### ⚠ CUIDADO

#### Perigo de lesão devido à deslocação inadvertida da porta

Aquando do processo de ajuste no sistema de radiofrequência podem verificar-se deslocações inadvertidas da porta.

- ▶ Aquando do ajuste do sistema de radiofrequência tenha em atenção, que na área de movimento da porta não se encontrem pessoas ou objectos.

É possível ajustar, no máximo, 400 códigos de radiofrequência no receptor. Podem ser distribuídos pelos canais existentes.

Se o mesmo código de radiofrequência for ajustado em dois canais diferentes, será memorizado em ambos os canais.

No modo de programação, os canais do receptor HER 4 BiSecur podem ser comutados por meio da tecla **P**, enquanto não for reconhecido qualquer código de radiofrequência.

#### Para activar/substituir um canal:

- ▶ Prima a tecla **P** 1 x para activar o canal 1.
- ▶ Prima a tecla **P** 2 x para activar o canal 2.
- ▶ Prima a tecla **P** 3 x para activar o canal 3.
- ▶ Prima a tecla **P** 4 x para activar o canal 4.

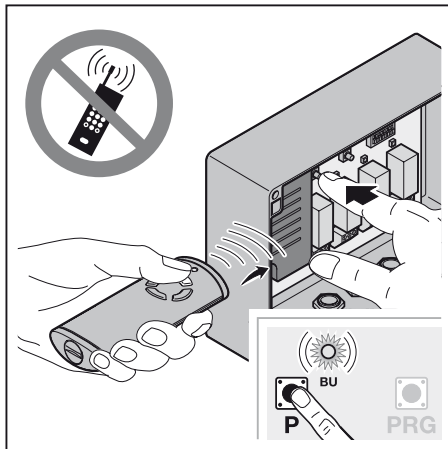
#### Para interromper o modo de programação:

- ▶ Prima a tecla **P** 5 x ou aguarde pelo timeout.

#### Timeout:

Se, durante 25 segundos não for reconhecido qualquer código de radiofrequência válido, o receptor comuta automaticamente para o modo de funcionamento.

## 9.1 Programação do código de radiofrequência



1. Active o canal pretendido premindo a tecla **P**.
  - O LED azul pisca lentamente para o canal 1
  - O LED azul pisca 2 x para o canal 2
  - O LED azul pisca 3 x para o canal 3
  - O LED azul pisca 4 x para o canal 4

2. Coloque o emissor, que deve transmitir o seu código de radiofrequência, no modo de **transmissão/emissão**.

Se for reconhecido um código de radiofrequência válido, o LED pisca rapidamente com a cor azul e desliga-se.

**O receptor encontra-se no modo de funcionamento.**

## 10 Funcionamento

O receptor sinaliza, no modo de funcionamento, o reconhecimento de um código de radiofrequência válido através da iluminação do LED azul. Para além disso, o LED verde do respectivo relé atribuído está iluminado.

#### NOTA:

Se o código de radiofrequência da tecla do emissor tiver sido copiado por um outro emissor, a tecla do emissor tem de ser premeida uma segunda vez aquando do **primeiro** funcionamento.

É reconhecido um código de radiofrequência válido, canal 1 = o LED azul fica iluminado 1 x brevemente

É reconhecido um código de radiofrequência válido, canal 2 = o LED azul fica iluminado 2 x brevemente

É reconhecido um código de radiofrequência válido, canal 3 = o LED azul fica iluminado 3 x brevemente

É reconhecido um código de radiofrequência válido, canal 4 = o LED azul fica iluminado 4 x brevemente



## 11 Aviso de retorno das funções de comutação

Se for acionado um comando a partir de um emissor HS 5 BiSecur ou da aplicação BiSecur para o aviso automático de retorno\*, o recetor comunica, de imediato, o estado atual do relé.

	Relé	HS 5 BiSecur
Função de comutação	ativado	LED: verde
	desativado	LED: vermelho
Não existe aviso de retorno		Erro de comunicação / fora de alcance

### Emissor HS 5 BiSecur

Se o código de radiofrequência foi programado em dois ou vários canais diferentes, no emissor HS 5 BiSecur é avaliado preferencialmente o estado do relé com a função ligado / desligado.

Possíveis avisos de retorno:

- Caso a função ligado / desligado **não** tenha sido programada.
  - Encontra-se ativado pelo menos um relé = LED: verde
  - Todos os relés encontram-se desativados = LED: vermelho
- Caso a função ligado / desligado tenha sido programada **numa** saída de relé.
  - O relé comutado encontra-se ativado = LED: verde
  - O relé comutado encontra-se desativado = LED: vermelho
- Caso a função ligado / desligado tenha sido programada em **duas ou várias** saídas de relé.
  - Todos os relés comutados encontram-se ativados = LED: verde
  - Encontra-se desativado pelo menos um relé comutado = LED: vermelho

### NOTA:

Os relés não comutados não são avaliados para o aviso de retorno.

### Aplicação BiSecur

Avisos de retorno da aplicação BiSecur, ver instruções de funcionamento para BiSecur Home ([www.bisecur-home.com](http://www.bisecur-home.com)).

#### 11.1 Não existe aviso de retorno

Se o emissor HS 5 BiSecur ou a aplicação BiSecur não receber qualquer aviso de retorno do recetor HER 4 BiSecur até máx. 5 segundos após a ordem, verifica-se um erro de comunicação.

\* – Ver instruções de funcionamento do emissor HS 5 BiSecur, aviso automático de retorno da posição da porta.

- O LED no emissor pisca 4 x rapidamente a cor-de-laranja.
- A aplicação BiSecur exibe uma mensagem correspondente.  
Ver instruções de funcionamento para BiSecur Home ([www.bisecur-home.com](http://www.bisecur-home.com)).

## 12 Reset ao equipamento

### 12.1 Reset completo

Todos os códigos de radiofrequência serão anulados, se forem seguidos os seguintes passos.

- Desligue relés acionados.
- Prima a tecla **P** e mantenha-a premida.
  - O LED azul pisca lentamente durante 5 segundos.
  - O LED azul pisca rapidamente durante 2 segundos.
- Solte a tecla **P**.

**Todos os códigos de radiofrequência encontram-se anulados.**

### NOTA:

Se a tecla **P** for antecipadamente solta, o reset ao equipamento será interrompido e os códigos de radiofrequência não serão anulados.

### 12.2 Reset de canais individuais

Todos os códigos de radiofrequência de canais individuais serão anulados, se forem seguidos os seguintes passos.

- Desligue relés acionados.
- Active o canal pretendido premindo a tecla **P**.
  - O LED azul pisca lentamente para o canal 1.
  - O LED azul pisca lentamente 2 x para o canal 2.
  - O LED azul pisca lentamente 3 x para o canal 3.
  - O LED azul pisca lentamente 4 x para o canal 4.
- Prima a tecla **PRG** e mantenha-a premida.
  - O LED azul pisca lentamente durante 5 segundos.
  - O LED azul pisca rapidamente durante 2 segundos.
- Solte a tecla **PRG**.  
**Todos os códigos de radiofrequência do canal seleccionado são anulados.**  
O receptor comuta automaticamente para o modo de funcionamento.

### NOTA:

Se a tecla **PRG** for antecipadamente solta, o reset dos canais individuais será interrompido e os códigos de radiofrequência não serão anulados.

### 13 Tratamento



Os equipamentos eléctricos e electrónicos, bem como as pilhas, não devem ser depositados como lixo doméstico ou lixo comum, devem sim ser entregues em pontos de recolha e entrega.



### 14 Dados técnicos

Modelo	Receptor HER 4 BiSecur
Frequência	868 MHz
Alimentação externa	24 V DC / 24 - 230 V AC
Temperatura ambiente permitida	-20 °C a +60 °C
Índice de protecção	IP 65

### 15 Declaração de conformidade CE

no âmbito da Diretiva de Equipamentos Rádio (RED) 2014/53/UE

A

**empresa** Hörmann KG Verkaufsgesellschaft  
Upheider Weg 94-98  
D-33803 Steinhagen

declara por este meio que este

**equipamento** Receptor para automatismos e comandos

Designação do artigo	Designação do modelo
HER 4 BiSecur	HER4-868-BS

tendo como base a sua conceção e o tipo de construção do modelo colocado em circulação, está de acordo com as exigências fundamentais e outras disposições relevantes da Diretiva de Equipamentos Rádio (RED) 2014/53/UE.

Esta declaração perde a validade, se for feita qualquer alteração ao equipamento sem o nosso consentimento prévio.

#### Normas e especificações relacionadas e aplicadas

EN 300 220-3

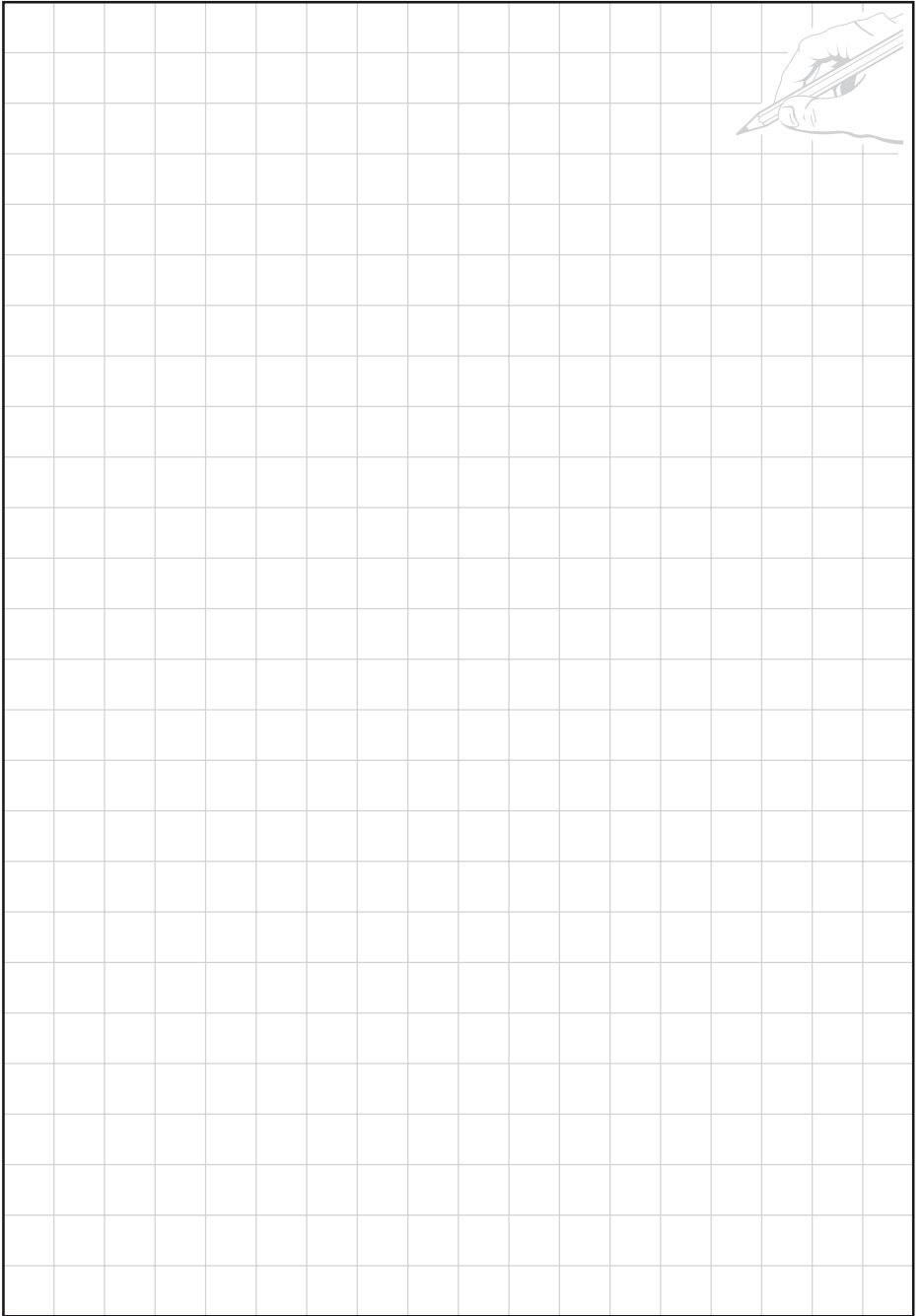
EN 301 489-1

EN 301 489-3

Este equipamento pode ser operado em todos os países comunitários, Noruega, Suíça e outros países.

Steinhagen, 13.06.2016

pp. Axel Becker  
Direcção





TR20A137-B RE / 07.2016

HÖRMANN KG Verkaufsgesellschaft  
Upheider Weg 94-98  
D-33803 Steinhagen  
[www.hoermann.com](http://www.hoermann.com)