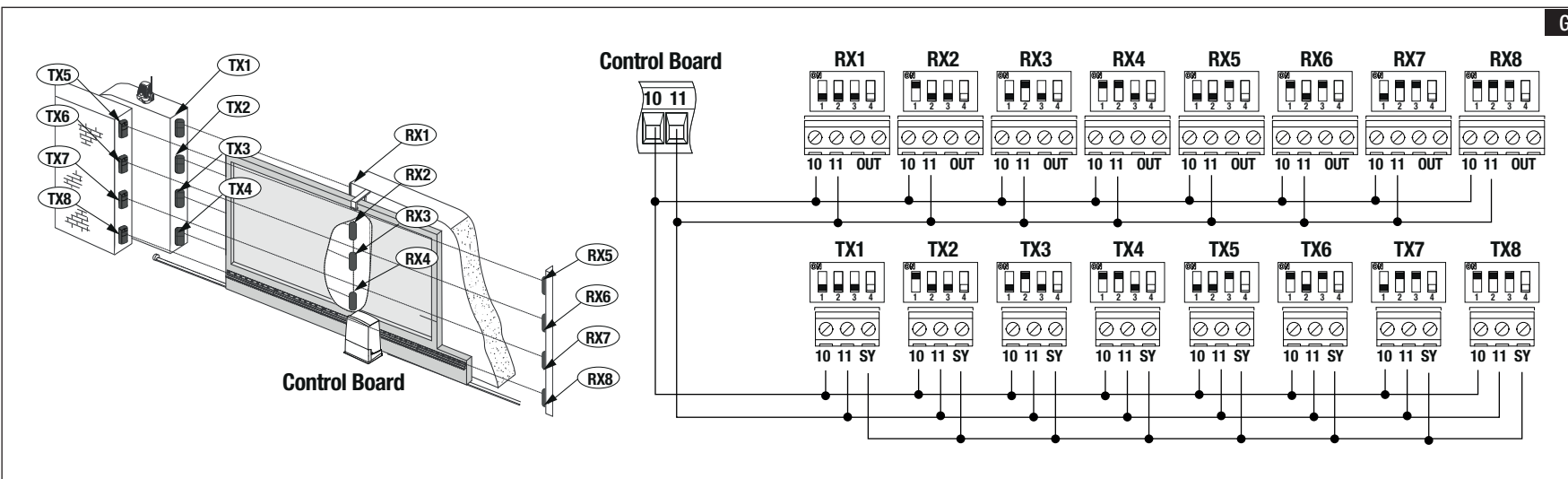
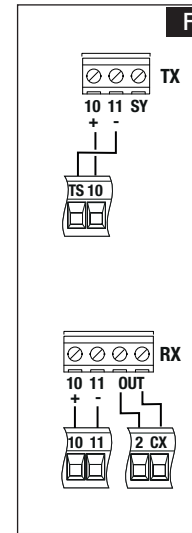
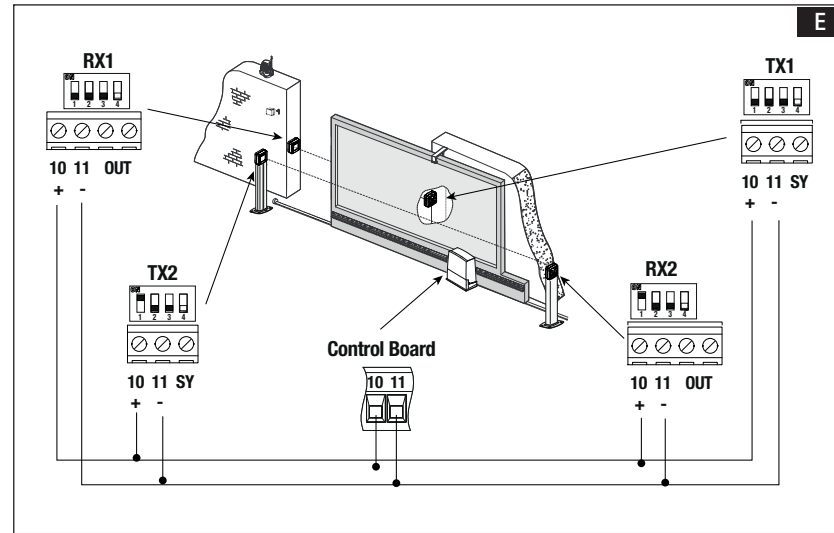
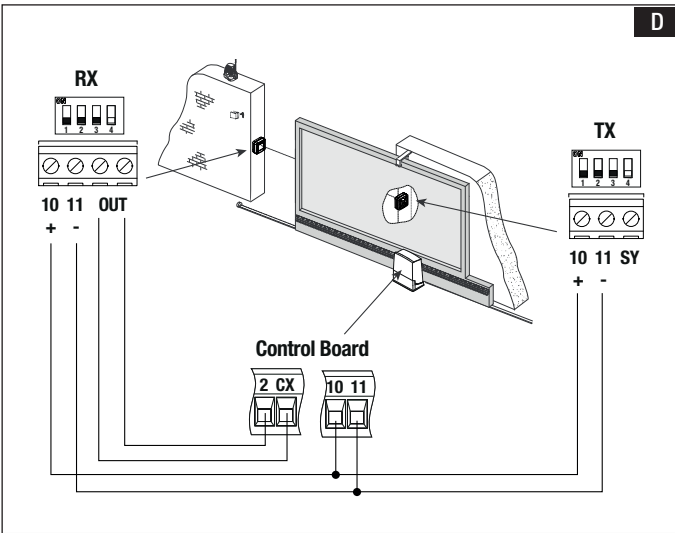
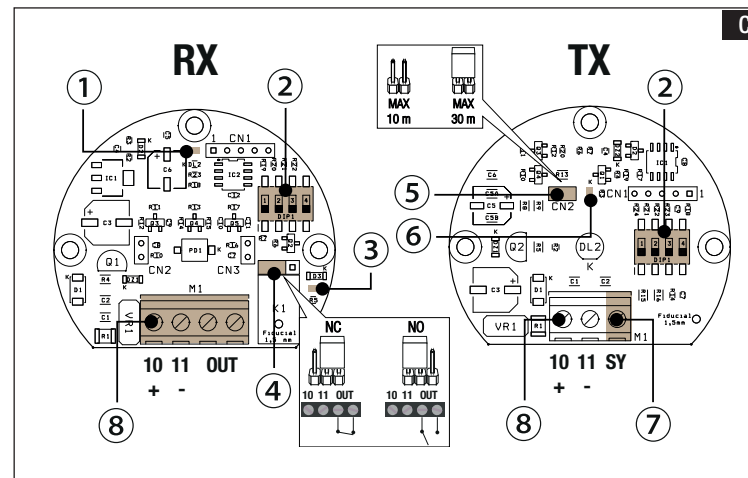
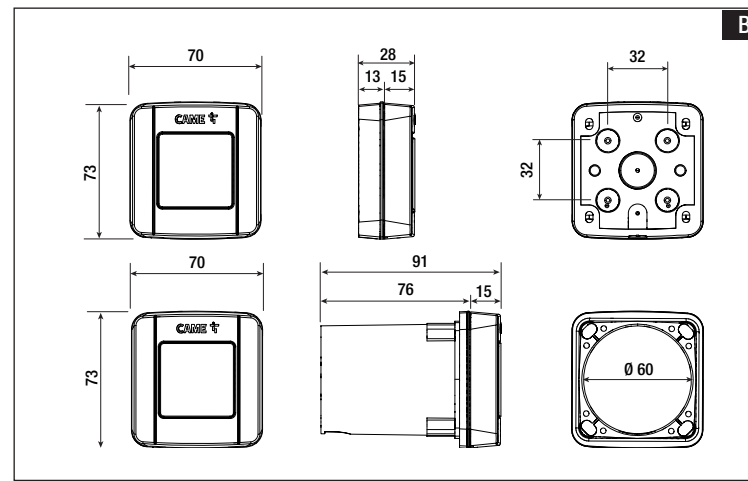
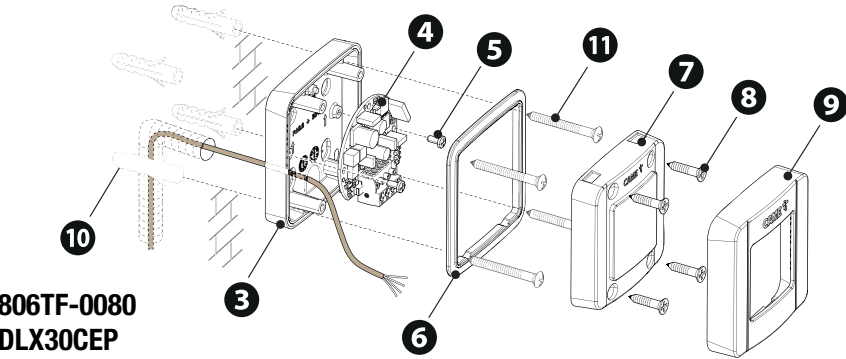


**806TF-0070  
DLX30CIP**

**806TF-0080  
DLX30CEP**



**DEUTSCH**

**Allgemeine Hinweise für den Techniker**

Lesen Sie die Anweisungen vor dem Einbau genau durch und führen Sie die vom Hersteller genannten Arbeiten aus. • Die Montage, Programmierung, Inbetriebnahme und Wartung muss von ausgebildeten Fachtechnikern und gemäß den derzeit geltenden Vorschriften durchgeführt werden. • Vor der Reinigung, Wartung oder Reparatur immer die Stromzufuhr unterbrechen. • Das Gerät ist ausschließlich für den Zweck zu verwenden, für den es entwickelt wurde. Andere Verwendungszwecke sind gefährlich. • Der Hersteller haftet nicht für durch ungeeignete, unsachgemäße und fehlerhafte Verwendung verursachte Schäden.

⚠ Bei nicht über eine CAME Steuerung gespeisten Geräten sicherstellen, dass die Stromleitung des Geräts über einen Begrenzer (max. 500 mA) verfügt.

**Abbau und Entsorgung**

Verpackung und Gerät am Ende des Lebenszyklus nicht in die Umwelt gelangen lassen, sondern entsprechend den im Verwendungsland gültigen Vorschriften entsorgen. Die wiederverwertbaren Bestandteile sind mit einem Symbol und dem Material-Kürzel gekennzeichnet. DIE IN DIESER ANLEITUNG ENTHALTENEN ANGABEN UND INFORMATIONEN KÖNNEN JEDERZEIT UND OHNE VORANKÜNDIGUNG GEÄNDERT WERDEN. ALLE MASSANGABEN IN MM - SOFERN NICHT ANDERS ANGEGEBEN.

**Beschreibung**

DLX30CIP - Paar synchronisierte IR-Lichtschraken (Unterputz) 12 - 24 V AC - DC. Reichweite: 30 m.  
DLX30CEP - Paar synchronisierte IR-Lichtschraken (Aufputz) 12 - 24 V AC - DC. Reichweite: 30 m.

**Technische Daten**

MODELS	DLX30CIP	DLX30CEP
Betriebsspannung (V - 50/60 Hz)	12 - 24 AC - DC	12 - 24 AC - DC
Stromaufnahme (mA)	40	40
Betriebstemperatur (°C)	-20 ÷ +55	-20 ÷ +55
Schutzart (IP)	54	54

**Beschreibung der Bestandteile A**

- 1 Gehäuse
- 2 Kabelverschraubung
- 3 Platinengehäuse
- 4 Steuerung
- 5 UNI6954 2,9 x 6,5 Schrauben
- 6 Dichtung
- 7 Vorderer Rahmen
- 8 UNI6955 3,9 x 16 Schrauben
- 9 Frontblende
- 10 Dübel (\*)
- 11 Befestigungsschraube (\*)

(\*) Nicht enthalten.

**Abmessungen B**

**Beschreibung der Platinenkomponenten C**

- 1 LED-Anzeige RX-TX-Ausrichtung
- 2 DIP für Adresseneinstellung
- 3 LED-Anzeige aktiver Ausgang auf RX (standardmäßig Öffner)
- 4 JUMPER zur Ausgangskontakteinstellung auf RX (standardmäßig Öffner)
- 5 JUMPER zur Einstellung der Übertragungsreichweite (Standardeinstellung 30 m)
- 6 LED-Anzeige funktioniert auf TX
- 7 Anschlussklemme SY, wird verwendet, wenn 3 oder mehr Lichtschrankenpaare (max. 8 Paare) vorhanden sind
- 8 Versorgungsklemmleiste

**Verdrahtung und Einstellungen**

- Anschluss eines Lichtschrankenpaars.
- Anschluss von zwei Lichtschrankenpaaren.
- 📖 Stellen Sie für jedes RX-TX-Lichtschrakenpaar die jeweilige Adresse über DIP (1-2-3) ein.
- Anschluss von mehreren Lichtschrankenpaaren (max. 8).
- 📖 Stellen Sie für jedes RX-TX-Lichtschrakenpaar die jeweilige Adresse über DIP (1-2-3) ein und verbinden Sie die SY-Klemmen der TX-Lichtschraken untereinander.
- ⚠ Bei einem Lichtschrankenpaar müssen alle DIP-Schalter unbedingt auf OFF gestellt werden (siehe RX1 und TX1).

- Wenn der Sicherheitstest über die CAME Steuerung eingestellt ist, die TX-Lichtschraken auf der Steuereinheit nicht auf 10 + 11 sondern auf 10 + TS anschließen.
- 📖 Bei den Ausgangskontakten OUT immer die in der Anleitung der entsprechenden CAME Steuerung enthaltenen Angaben zu Verdrahtung und Funktionen prüfen.
- 📖 Bei Installation zusammen mit Lichtschranken eines anderen Typs, empfehlen wir, die TX-Sender und RX-Empfänger immer abwechselnd zu installieren, siehe Abbildung E

**LED-Statusanzeige**

**1 Anzeige der RX-TX-Ausrichtung**

LED	Anzeige
Blinkt 1 Mal pro Sekunde	Ungenügende RX-TX-Lichtschrakenausrichtung
Blinkt 2 Mal pro Sekunde	Ausreichende RX-TX-Lichtschrakenausrichtung
Blinkt 3 Mal pro Sekunde	Gute RX-TX-Lichtschrakenausrichtung
Blinkt 4 Mal pro Sekunde	Optimale RX-TX-Lichtschrakenausrichtung

**6 Betriebsanzeige auf TX**

LED	Anzeige
Blinkt langsam	Die Sender der Lichtschranken (TX2 bis TX8) sind über die SY-Klemme mit dem der TX1 verbunden
Blinkt schnell	Die Sender der Lichtschranken (TX2 bis TX8) sind nicht über die SY-Klemme mit dem der TX1 verbunden

📖 Der Sender der TX1-Lichtschrake signalisiert immer durch langsames Blinken.

**3 Anzeige aktiver Ausgang auf RX**

LED	Anzeige
Eingeschaltet	Ausgang im Ruhezustand
Ausgeschaltet	Ausgang aktiviert

