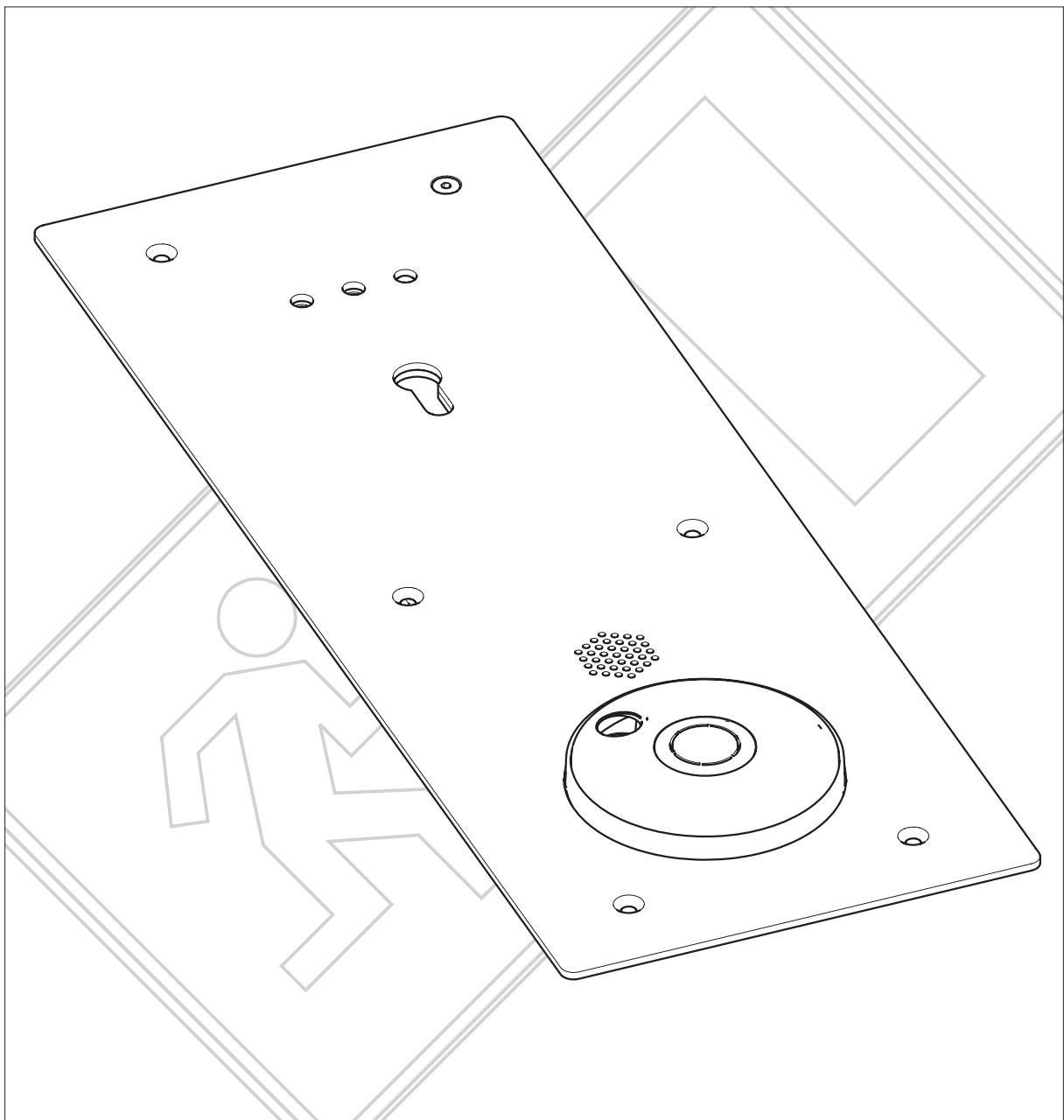




Installationsanleitung



Hinweis



Das Türterminal 1332-70 ist eine Sonderanfertigung. Beachten Sie deshalb beim Einsatz und bei der Verwendung die bauaufsichtlichen Anforderungen.

Wir weisen darauf hin, dass die von uns auf Ihren Wunsch vorgeschlagene technische Lösung keine allgemeingültige Zulassung besitzt. Sie erfordert eine Zulassung im Einzelfall. Gewährleistungs-, Haftpflicht- und sonstige Ansprüche, die auf ein Zurückbleiben des Systems hinter den normierten Sicherheitsstandard gestützt werden, sind ausgeschlossen. Sie stellen uns außerdem von jeglichen Ansprüchen später frei, die aus diesem Grund von uns, z. B. nach dem Produkthaftungsgesetz, erhoben werden könnten.

I Eine kurze Einführung

Das Fluchttürterminal 1332-70 besteht aus mehreren Komponenten:

- Bedien- und Anzeigeeinheit des 1370
- Bedienteil 1332-11
- Anschlusseinheit und Gerätesicherung

Die einzelnen Komponenten sind werkseitig im Gehäuse eingebaut und intern bereits verdrahtet. Für die Installation sind nur noch wenige Schritte notwendig:

- Einbau der Profilhalbzylinder
- Einbau und Anschluss der Sabotagekontakte
- Anschluss an das Fluchttürsteuergerät 720-32

I.1 Weiterführende Dokumentationen

In dieser Dokumentation ist das Gerät 1332-70 beschrieben. Die weiteren Komponenten der Rettungswegabsicherung sind in separaten Dokumentationen beschrieben.

2 Einbau der Profilhalbzylinder

Sie benötigen 2 Profilhalbzylinder mit folgenden Eigenschaften (Abb. 1):

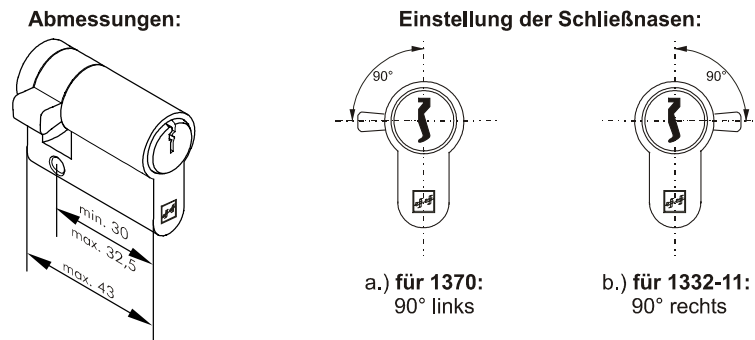


Abb. 1: Profilhalbzylinder

2.1 Bedien- und Anzeigeeinheit 1370

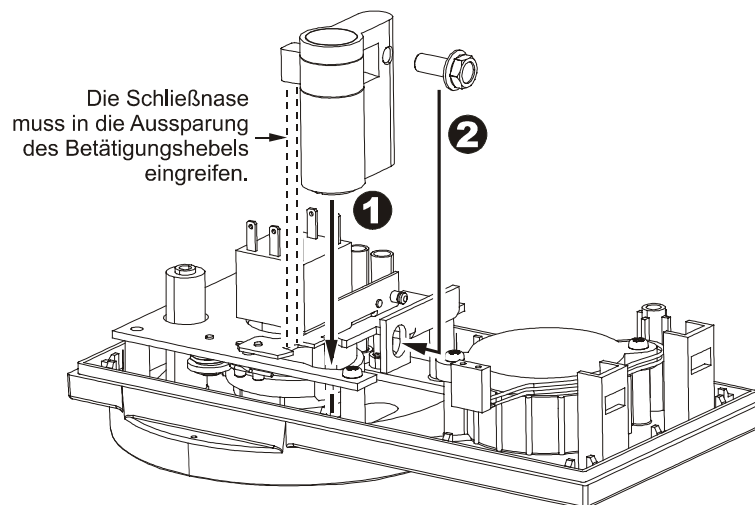


Abb. 2: Einbau des Profilhalbzylinders bei der Bedien- und Anzeigeeinheit 1370

2.2 Bedienteil I332-11

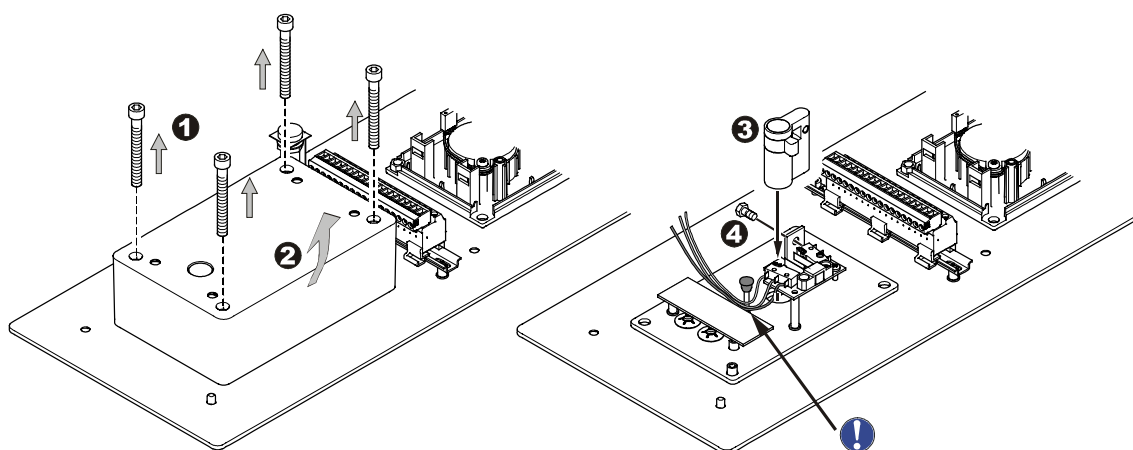


Abb. 3: Einbau des Profilhalbzylinders beim Bedienteil I332-11

Hinweis



Zerstörungsgefahr
Führen Sie beim Schließen des Gehäuses die Kabel seitlich am Betätigungsstift der Sabotageüberwachung vorbei (Abb. 3).
Eingeklemmte Kabel können den Sabotageschalter zerstören.

3 Sabotagekontakte

3.1 Einbau und Anschluss

Dem Gerät liegen 2 Sabotagekontakte bei. Bauen Sie diese wie in Abb. 4 gezeigt ein.

Schließen Sie die Sabotagekontakte am Steckerteil an den Klemmen 1 und 2 parallel zueinander an (Abb. 4).

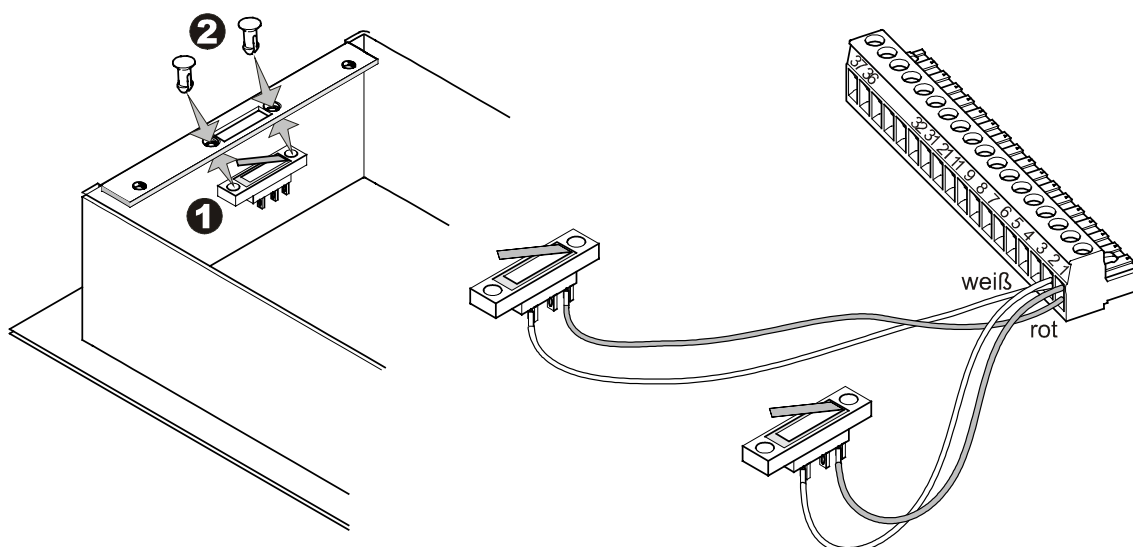


Abb. 4: Einbau und Anschluss der Sabotagekontakte

4 Anschluss

4.1 Anschluss an das Fluchttürsteuergerät 720-32

Schließen Sie das Fluchttürsteuergerät 720-32 am Steckerteil der Anschlusseinheit im 1332-70 an (Abb. 5)

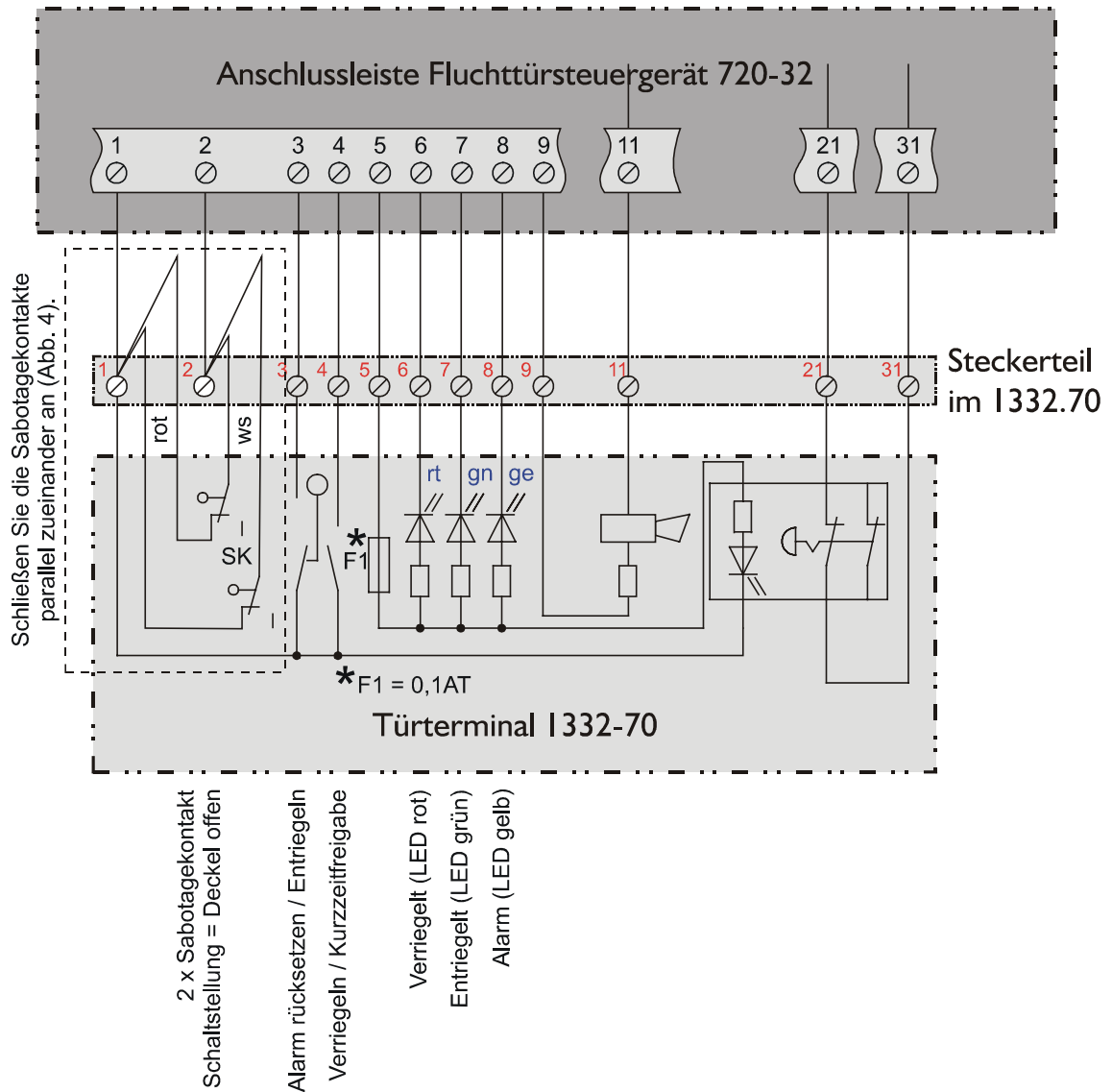


Abb. 5: Anschlussplan

4.2 Gesamtanschlussplan

Der Gesamtanschlussplan in Abb. 6 dient Ihrer Übersicht. Wie Sie das Gerät 1332-70 anschließen sehen Sie ausführlich in Abb. 5. Der Anschluss anderer Geräte ist in der Dokumentation zum 720-32 beschrieben.

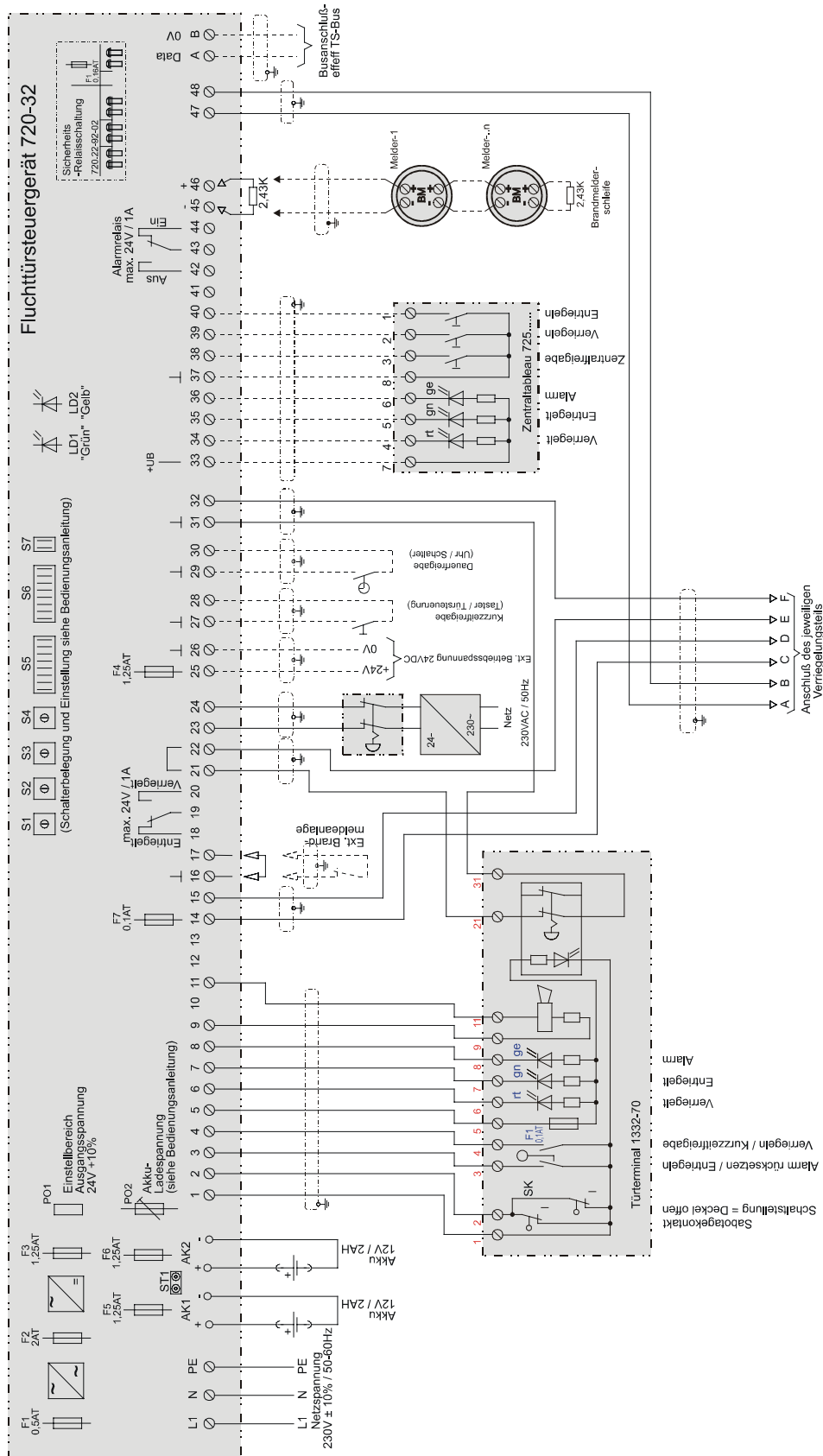


Abb. 6: Gesamtanschlussplan 720-32 und 1332-70



effeff Fritz Fuss GmbH & Co.
Kommanditgesellschaft auf Aktien

Bildstockstraße 20
D-72458 Albstadt-Ebingen
Telefon 0 74 31/1 23-0
Telefax 0 74 31/1 23-240
<http://www.effeff.com>
eMail: infotoe@effeff.com

An ASSA-ABLOY Group company